

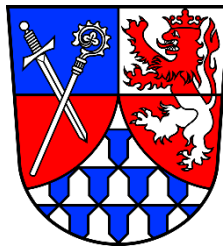
„Solarpark Rechbergreuthen II“

Begründung mit Umweltbericht

Gemeinde Winterbach

Landkreis Günzburg

Schulstraße 1, 89368 Winterbach



Vorentwurf: 21.07.2022

Entwurf:

Endfassung:

Entwurfsverfasser:



Inhaltsverzeichnis

A	PLANZEICHNUNG	4
B	FESTSETZUNGEN	4
C	HINWEISE	4
D	VERFAHRENSVERMERKE	4
E	BEGRÜNDUNG	4
1.	Gesetzliche Grundlagen	4
2.	Planungsrechtliche Voraussetzungen	4
2.1	Landesentwicklungsprogramm	4
2.2	Regionalplanung	5
2.3	Flächennutzungsplan/Landschaftsplan	5
3.	Erfordernis und Ziele	5
4.	Räumliche Lage und Größe	6
5.	Gegenwärtige Nutzung des Gebietes	6
6.	Landschaftsbild	6
7.	Artenschutz	7
8.	Vorhaben- und Erschließungsplanung	8
8.1	Erschließung	8
8.2	Ver-/ Entsorgung	8
8.3	Beschreibung der Photovoltaikanlage	8
8.4	Rückbauverpflichtung	9
9.	Begründung der Festsetzungen aus städtebaulicher und landschaftsplanerischer Sicht	9
9.1	Art und Maß der baulichen Nutzung	9
9.2	Baugrenzen, Abstandsflächen	9
9.3	Baugestaltung, Werbeanlagen	9
9.4	Verkehrsflächen	9
9.5	Einfriedungen	9
9.6	Gestaltung des Geländes/ Bodenschutz/ Oberflächenwasser	9
9.7	Grünflächen, Maßnahmen und Flächen zum Schutz, zur Pflege und zur Entwicklung von Natur- und Landschaft	10
9.8	Immissionsschutz	10
F	UMWELTBERICHT	11
1	Einleitung	11
1.1	Kurzdarstellung des Inhalts und wichtiger Ziele der Bauleitplanung	11
1.2	Darstellung der in einschlägigen Fachgesetzen und Fachplänen festgelegten Ziele des Umweltschutzes die für den Bauleitplan von Bedeutung sind, und ihrer Berücksichtigung	12
2.	Bestandsaufnahme und Bewertung der Umweltauswirkungen einschließlich der Prognose bei Durchführung der Planung	14
2.1	Bestandsaufnahme der einschlägigen Aspekte des derzeitigen Umweltzustands (Basisszenario)	14
2.1.1	Umweltmerkmale	14
2.2	Prognose über die Entwicklung des Umweltzustands bei Durchführung der Planung	18

2.2.1	Auswirkung auf die Schutzgüter	18
2.2.2	Auswirkungen auf Erhaltungsziele und den Schutzzweck der Natura 2000-Gebiete im Sinne des Bundesnaturschutzgesetzes	21
2.2.3	Auswirkungen auf den Menschen und seine Gesundheit sowie die Bevölkerung insgesamt ..	21
2.2.4	Auswirkungen auf Kulturgüter und sonstige Sachgüter	21
2.2.5	Auswirkungen auf die Vermeidung von Emissionen sowie der sachgerechte Umgang mit Abfällen und Abwässern	22
2.2.6	Auswirkungen auf die Nutzung erneuerbarer Energien sowie die sparsame und effiziente Nutzung von Energie.....	22
2.2.7	Auswirkungen auf die Darstellungen von Landschaftsplänen sowie von sonstigen Plänen, insbesondere des Wasser-, Abfall- und Immissionsschutzrechts.....	22
2.2.8	Auswirkungen auf die Erhaltung der bestmöglichen Luftqualität in Gebieten, in denen die durch Rechtsverordnung zur Erfüllung von Rechtsakten der Europäischen Union festgelegten Immissionsgrenzwerte nicht überschritten werden	22
2.2.9	Auswirkungen auf die Wechselwirkungen zwischen den einzelnen Belangen des Umweltschutzes	22
2.3	Beschreibung der Maßnahmen zur Vermeidung, Verhinderung, Verringerung oder Ausgleich von erheblichen Umweltauswirkungen	23
2.3.1	Vermeidungsmaßnahmen bezogen auf die verschiedenen Schutzgüter	23
2.3.2	Landschaftspflegerische Maßnahmen und Festsetzungen	23
2.3.3	Ausgleich unvermeidbarer Beeinträchtigungen / Eingriffsregelung.....	24
2.3.4	Maßnahmen auf den Ausgleichsflächen.....	27
2.4	Alternative Planungsmöglichkeiten	29
3.	Zusätzliche Angaben.....	31
3.1	Beschreibung der Methodik und Hinweise auf Schwierigkeiten und Kenntnislücken	31
3.2	Beschreibung der geplanten Maßnahmen zur Überwachung der erheblichen Auswirkungen.....	31
3.3	Allgemein verständliche Zusammenfassung	32
3.4	Quellenangaben.....	33

A PLANZEICHNUNG

siehe Planblatt 1/2

B FESTSETZUNGEN

siehe Planblatt 1/2

C HINWEISE

siehe Planblatt 1/2

D VERFAHRENSVERMERKE

siehe Planblatt 1/2

E BEGRÜNDUNG

1. Gesetzliche Grundlagen

- BauGB Baugesetzbuch in der Fassung der Bekanntmachung vom 03.11.2017 (BGBl. I S. 3634), zuletzt geändert durch Art. 9 des Gesetzes vom 10. September 2021 (BGBl. I S. 4147)
- BauNVO Verordnung über die bauliche Nutzung der Grundstücke - Baunutzungsverordnung - in der Fassung der Bekanntmachung vom 21.11.2017 (BGBl. I S. 3786), zuletzt geändert durch Art. 2 des Gesetzes vom 14. Juni 2021 (BGBl. I S. 1802)
- BayBO Bayerische Bauordnung 2008 in der Fassung der Bekanntmachung vom 14.08.2007 (GVBl. S. 588), zuletzt geändert durch § 1 des Gesetzes vom 23.12.2020 (GVBl. S. 663).
- BNatSchG Gesetz über Naturschutz und Landschaftspflege - Bundesnaturschutzgesetz - in der Fassung vom 29.07.2009 (BGBl. I S. 2542), zuletzt geändert durch Art. 1 des Gesetzes vom 18. August 2021 (BGBl. I S. 3908)
- BayNatSchG Gesetz über den Schutz der Natur, die Pflege der Landschaft und die Erholung in der freien Natur - Bayerisches Naturschutzgesetz - in der Fassung vom 23.02.2011 (GVBl. S. 82), zuletzt geändert durch § 1 des Gesetzes vom 23. Juni 2021 (GVBl. S. 352).

2. Planungsrechtliche Voraussetzungen

2.1 Landesentwicklungsprogramm

In der Strukturkarte des Landesentwicklungsprogramm LEP 2020 ist die Gemeinde Winterbach als allgemein ländlicher Raum dargestellt, für die Vorhabenfläche trifft das LEP keine gebietskonkreten Festlegungen.

Gemäß LEP 6.2.1 (Z) „Erneuerbare Energien“ sind erneuerbare Energien verstärkt zu erschließen und zu nutzen. Laut 6.2.3 (G) sollen Freiflächen-Photovoltaikanlagen möglichst auf vorbelasteten Standorten realisiert werden.

Laut Begründung zu 3.3 „Vermeidung von Zersiedelung“ werden Photovoltaik- und Biomasseanlagen explizit vom Anbindungsgebot ausgenommen, das die Zersiedelung der Landschaft durch neue

Siedlungsstrukturen vermeiden soll. Somit ist eine Anbindung der Flächen an eine Siedlungseinheit nicht notwendig.

Der Ausweisung der Flächen als Sondergebiet für Photovoltaik stehen somit keine Ziele der Landesentwicklung entgegen.

2.2 Regionalplanung

Entsprechend dem Regionalplan der Planungsregion 15 – Donau-Iller sind für den Planbereich folgende Grundsätze und Ziele betroffen:

Der Regionalplan befindet sich aktuell in der Gesamtfortschreibung. Rechtskräftig ist derzeit noch der Regionalplan von 1987.

Gemäß Karte 1 – Raumstruktur in der aktualisierten, nicht verbindlichen Fassung wird Winterbach nicht als zentraler Ort dargestellt.

Der rechtskräftige Regionalplan trifft keine Aussagen zum Ausbau erneuerbarer Energien.

Vorrang- oder Vorbehaltsgebiete

Gemäß der Karte 3 „Raumnutzung - Landschaft und Erholung“ grenzt östlich an die überplante Fläche das Landschaftliche Vorbehaltsgebiet Nr. 112 „Wälder und Talräume im geplanten Naturpark Augsburg-Westliche Wälder“ an, das grob die Hälfte der Gemeinde Winterbach überdeckt. Das Planungsgebiet selbst liegt außerhalb des Vorbehaltsgebietes.

Sonstige Vorrang- oder Vorbehaltsgebiete laut Regionalplan sind im Bereich der Planung nicht vorhanden.

Das Vorhaben steht somit den Zielen der Regionalplanung nicht entgegen.

2.3 Flächennutzungsplan/Landschaftsplan

Ein Flächennutzungsplan ist in der Gemeinde Winterbach nicht vorhanden. Die Ordnung der Städtebaulichen Entwicklung findet entsprechend § 8 BauGB auf Ebene der verbindlichen Bauleitplanung statt.

Die Erarbeitung des vorliegenden Bebauungsplanes erfolgt auf Basis des Baugesetzbuches.

Teil dieses Bauleitplanes ist der Umweltbericht mit Behandlung der naturschutzrechtlichen Eingriffsregelung.

3. Erfordernis und Ziele

Der Gemeinde Winterbach liegt ein Antrag der Firma Anumar GmbH vor, auf den Flurstücken Fl.-Nr. 83(TF), 130, 132, 326, Gemarkung Rechbergreuthen, auf einer landwirtschaftlichen Fläche östlich von Rechbergreuthen eine Freiflächenphotovoltaikanlage zu errichten. Die Gemeinde Winterbach plant die Ausweisung des vorhabenbezogenen Bebauungsplanes „Solarpark Rechbergreuthen“ gemäß § 9 BauGB in diesem Bereich zur Deckung des Bedarfs an Flächen zur Nutzung regenerativer Energien (Photovoltaik).

Nach der Baunutzungsverordnung (BauNVO) sind solche Anlagen in Sonstigen Sondergebieten (§ 11 BauNVO) zulässig. Der Bebauungsplan setzt ein solches Sondergebiet für die Nutzung der Sonnenenergie zur Stromerzeugung fest und schafft damit die planungsrechtlichen Voraussetzungen für die Verwirklichung des Vorhabens.

Ein Flächennutzungsplan ist in der Gemeinde Winterbach nicht vorhanden. Die Ordnung der Städtebaulichen Entwicklung findet entsprechend § 8 BauGB auf Ebene der verbindlichen Bauleitplanung statt.

Die Nutzung erneuerbarer Energien trägt wesentlich zum Klimaschutz bei. Durch die Nutzung von Sonnenstrom wird kein klimaschädliches CO₂ produziert und gleichzeitig werden wertvolle Ressourcen geschont. Des Weiteren stärkt der Ausbau der dezentralen Energieversorgung die regiona-

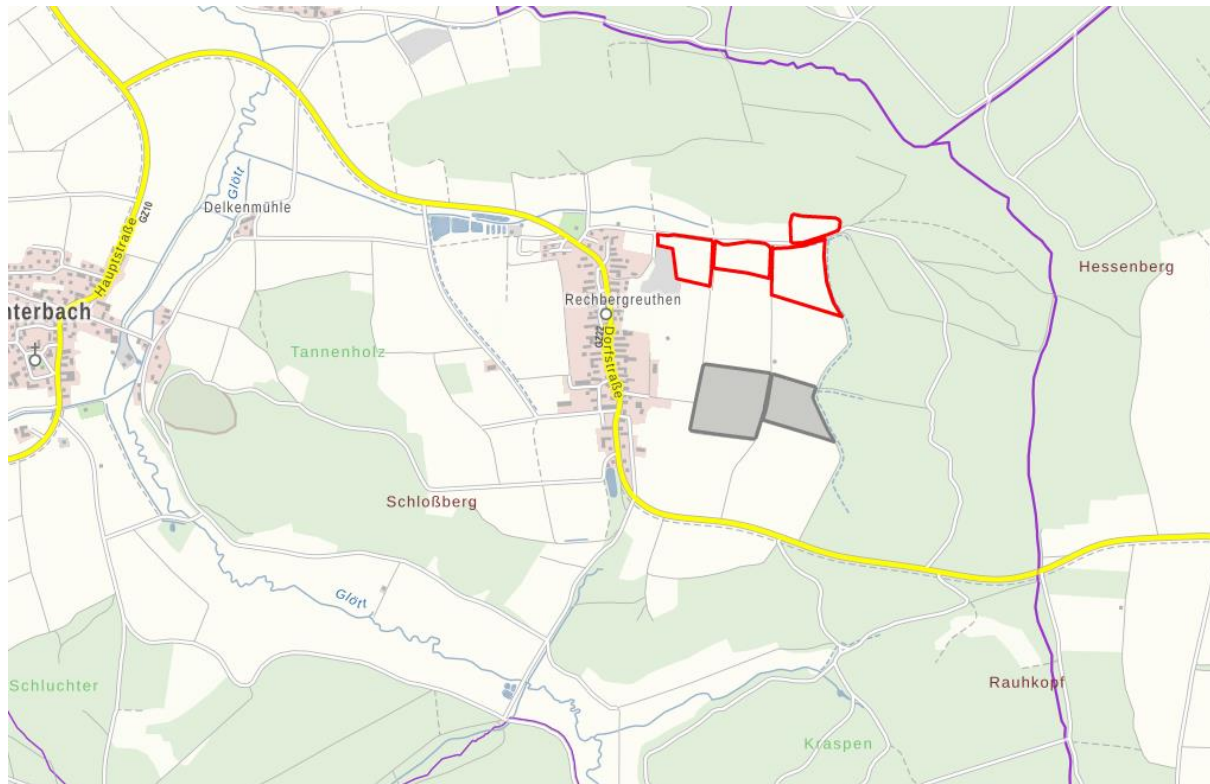
le Wertschöpfung und unterstützt damit den ländlichen Raum nachhaltig. Gemäß § 1 Abs. 6 Nr. 7f BauGB ist die Nutzung erneuerbarer Energien in den Bauleitplänen besonders zu berücksichtigen.

Die Laufzeit des Bebauungsplans wird gem. § 9 Abs. 2 BauGB zeitlich befristet: bis 31.12.2057 ist die Photovoltaikanlage wieder zurückzubauen.

Der Rückbau wird mittels Durchführungsvertrag geregelt.

4. Räumliche Lage und Größe

Die Vorhabenfläche liegt östlich von Rechbergreuthen im Anschluss an den Wald.



Lage der Flächen, ohne Maßstab (grau= bestehende Anlage; rot umrandet=geplante Anlage)

Der Geltungsbereich umfasst die Grundstücke Fl.-Nr. 3(TF), 130, 132, 326 Gmkg. Rechbergreuthen. Die Fläche des Geltungsbereiches beträgt ca. 8,98 ha. Die Erschließung erfolgt von den nördlich und östlichen verlaufenden Flurwegen aus.

5. Gegenwärtige Nutzung des Gebietes

Die Eingriffsfläche wird derzeit als Landwirtschaftliche Fläche genutzt.

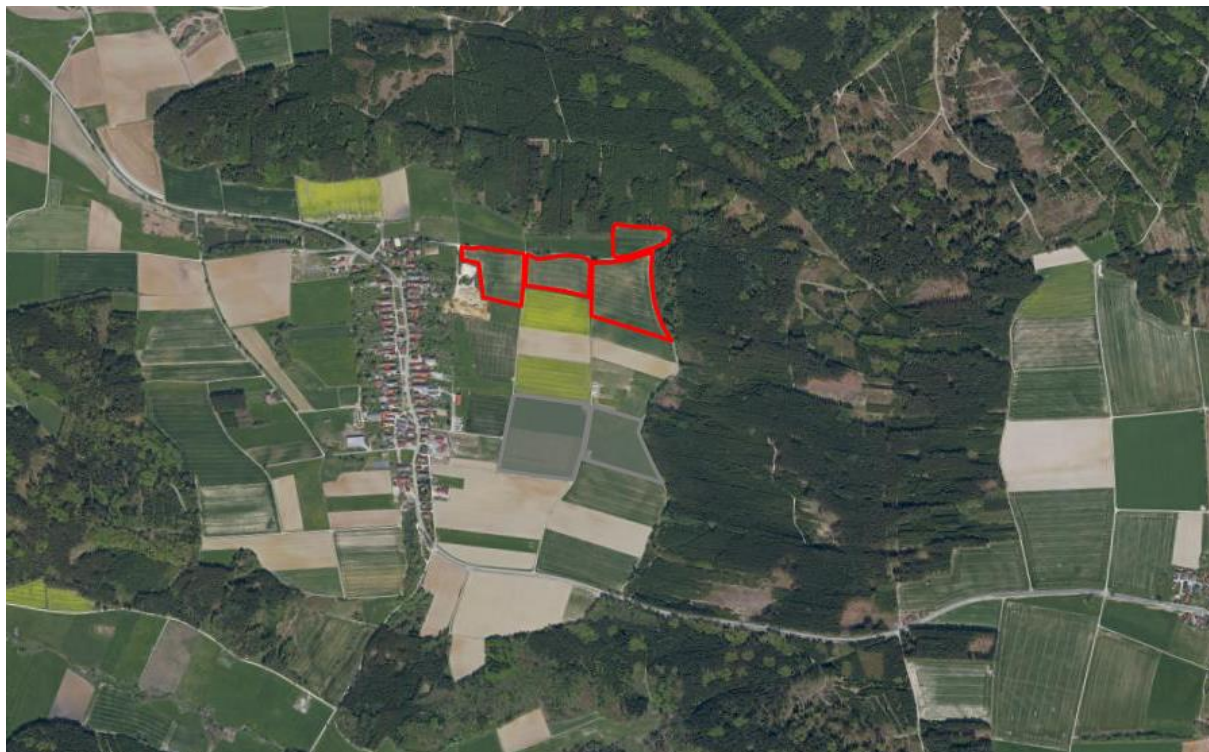
6. Landschaftsbild

Es handelt sich um eine als Acker landwirtschaftlich genutzte Fläche. Der Geltungsbereich der Planung befindet sich nicht innerhalb eines Landschaftlichen Vorbehaltsgebietes oder Landschaftsschutzgebietes. Das überplante Gebiet ist geprägt durch die Landwirtschaftliche Nutzung im Umfeld und den östlich angrenzenden Waldbestand. Etwa 140 m westlich der Geltungsbereichsgrenze befindet sich der Siedlungsrand von Rechbergreuthen.

Südlich des Geltungsbereiches befindet sich eine bestehende Photovoltaikanlage, was zur technischen Überprägung der Landschaft beiträgt.

Der Geltungsbereich wird nach rundum durch Flurwege begrenzt. Gehölzbestände oder sonstige gliedernde Strukturen befinden sich nicht innerhalb des Geltungsbereichs. Nördlich und südlich des Geltungsbereichs sind Gehölzbestände vorhanden, die als eine gliedernde Struktur dienen. Sie bilden eine gute Voraussetzung zur Einbindung der Anlage in die Landschaft.

Westlich der Fläche befindet sich Rohstoffgewinnungsstelle, im Westen befindet sich daran anschließend die Ortschaft Rechbergreuthen. Im Norden und Süden grenzen, durch die genannten Flurwege getrennt, weitere landwirtschaftliche Flächen an. Der Landschaftsbildausschnitt wird durch den östlich an den Geltungsbereich angrenzenden, in der Höhe ansteigenden Waldbestand begrenzt.



Landschaftsbild - rot: Geltungsbereich des Bebauungsplanes;

Zur Einbindung der Landschaft und Abgrenzung in Richtung der Ortschaft werden im westlichen Randbereich des Planungsgebiets Heckenpflanzungen festgesetzt.

7. Artenschutz

Im Zuge des Bauleitplanverfahrens ist zu prüfen, ob durch die Planung einer oder mehrere der artenschutzrechtlichen Verbotstatbestände nach § 44 Abs. 1 i.V.m. Abs. 5 BNatSchG ausgelöst werden, gegebenenfalls wären die naturschutzrechtlichen Voraussetzungen für eine Ausnahme von den Verboten gemäß § 45 Abs. 7 BNatSchG zu prüfen.

Aus § 44 BNatSchG ergeben sich für besonders und streng geschützten Arten und europäische Vogelarten folgende Verbote:

Schädigungsverbot von Lebensstätten: Beschädigung oder Zerstörung von Fortpflanzungs- und Ruhestätten.

Abweichend davon liegt ein Verbot nicht vor, wenn die ökologische Funktion, der von dem Eingriff oder Vorhaben betroffenen Fortpflanzungs- oder Ruhestätten im räumlichen Zusammenhang gewahrt wird.

Störungsverbot: Erhebliches Stören von Tieren während der Fortpflanzungs-, Aufzucht-, Mauser-, Überwinterungs- und Wanderungszeiten.

Abweichend davon liegt ein Verbot nicht vor, wenn die Störung zu keiner Verschlechterung des Erhaltungszustandes der lokalen Population führt.

Tötungsverbot- und Verletzungsverbot: Der Fang, die Verletzung oder Tötung von Tieren, die Beschädigung, Entnahme oder Zerstörung ihrer Entwicklungsformen. Umfasst ist auch die Gefahr von Kollisionen im Straßenverkehr, wenn sich durch das Vorhaben das Kollisionsrisiko für die jeweilige Arten unter Berücksichtigung der vorgesehenen Schadensvermeidungsmaßnahmen signifikant erhöht.

Im vorliegenden Fall wurde auf gezielte faunistische Erhebungen verzichtet, da auf Basis der durchgeführten Biotopkartierung davon auszugehen ist, dass in dem Gebiet vorwiegend Ubiquisten vorhanden sind. Unter einem Ubiquisten (lat. ubique "überall", "ubiquitär") wird eine Tier- oder Pflanzenart verstanden, die zumindest in einem Teil ihres Verbreitungsgebietes eine Vielzahl unterschiedlicher Lebensräume besiedelt. Darunter sind oft auch artenarme Flächen, die stark durch menschliche Nutzung geprägt sind, wie etwa Agrarflächen der intensiven Landwirtschaft. Voraussetzung ist die Fähigkeit der Art, eine große Bandbreite verschiedener Umweltfaktoren zu ertragen (Euryökie), und die Fähigkeit einer raschen Ausbreitung. Sobald ubiquitäre Arten durch die Bautätigkeit getötet, geschädigt oder gestört werden, bedeutet dies keine Verschlechterung ihres Erhaltungszustandes, da die jeweilige Population aufgrund ihrer Größe nicht geschädigt wird. Dementsprechend ist aufgrund der vorgefundenen Biotope nicht mit dem Eintreten von Verbotstatbeständen zu rechnen.

8. Vorhaben- und Erschließungsplanung

8.1 Erschließung

Die Fläche für die Freiflächenphotovoltaikanlage wird von Süden von der Kreisstraße GZ 22 aus über vorhandene Flurwege erschlossen. Die Erschließung erfolgt von den nördlich und östlichen verlaufenden Flurwegen aus. Innerhalb des Geltungsbereiches ist die Anlage von Erschließungswegen nur in absolut notwendigem Maß in Schotterrasen zulässig.

8.2 Ver-/ Entsorgung

Wasserversorgung

Ein Anschluss an das Trinkwassernetz ist nicht notwendig.

Abwasserentsorgung/Oberflächenwasser

Das von der Photovoltaikanlage abfließende Niederschlagswasser ist auf dem Baugebiet breitflächig zu versickern. Falls Erosionen und Abflussverlagerungen oder Abflussverschärfungen auftreten, sind diesen geeignete Maßnahmen wie z.B. Bepflanzung oder Rückhaltemulden entgegenzusetzen, so dass umliegende Grundstücke nicht nachteilig beeinträchtigt werden.

Schmutzwasser- bzw.- Kanalanschluss ist nicht erforderlich.

Strom-/Telekommunikationsversorgung

Telekommunikationseinrichtungen sind im Planungsgebiet nicht erforderlich.

Abfallwirtschaft

Ist nicht erforderlich.

8.3 Beschreibung der Photovoltaikanlage

Die Photovoltaik-Module werden fest aufgestellt und im Regelfall in etwa nach Süden ausgerichtet, so dass die Modulreihen von West nach Ost verlaufen. Die Module dürfen sich gegenseitig nicht beschatten, folglich sind der Konstruktionshöhe wirtschaftliche und einstrahlungsbedingte Grenzen gesetzt (maximal 3,00 m über Geländeoberkante); aus demselben Grund ist zwischen den Modulreihen ein Abstand von etwa 1,90 m – 4,00 m erforderlich, der ebenso wie die Fläche unter den Modulen von extensiv gepflegtem Grünland bedeckt ist. Die Trägerkonstruktion besteht aus Stahlprofilen. Die Gründung erfolgt mittels Ramm- oder Schraubfundamenten. Bei schwierigen Bodenverhältnissen dürfen bedarfsbezogen an den notwendigen Stellen Punktfundamente eingesetzt werden.

Die Bereiche zwischen den Modultischen und darunter werden in extensiv genutztes Grünland umgewandelt und ausgehagert, um eine Erhöhung der Artenvielfalt in der Fläche zu erreichen. Die eigentliche Modulfläche wird aus versicherungstechnischen Gründen mit einem Maschendrahtzaun mit Übersteigschutz umfriedet. Die maximale Höhe beträgt inkl. Übersteigschutz 2,20 m.

8.4 Rückbauverpflichtung

Vereinbarungen über den Rückbau nach Aufgabe der Nutzung werden in einer gesonderten Vereinbarung (Durchführungsvertrag zwischen der Gemeinde Winterbach und dem Vorhabensträger) getroffen.

9. Begründung der Festsetzungen aus städtebaulicher und landschaftsplanerischer Sicht

9.1 Art und Maß der baulichen Nutzung

Zulässig ist im Bereich des Sondergebietes ausschließlich der Errichtung von freistehenden Photovoltaikmodulen sowie der der Zweckbestimmung des Sondergebietes unmittelbar dienende Nebenanlagen. Das Maß der baulichen Nutzung wird durch die Festsetzung einer Grundflächenzahl von 0,8 für Photovoltaikmodule und Nebenanlagen beschränkt. Dabei wird die Vollversiegelung von Flächen durch die Beschränkung auf insgesamt neun Nebengebäude mit einer Grundfläche von je maximal 20 m² festgesetzt. Zur Vermeidung von übermäßiger Versiegelung wurde festgesetzt, dass die Modultische mit Ramm- oder Schraubfundamenten zu verankern sind. Durch die Festsetzung einer zeitlichen Befristung und Folgenutzung als landwirtschaftliche Fläche wird sichergestellt, dass die Fläche nach Ablauf der Nutzung wieder der Landwirtschaft zur Verfügung steht. Zur Vermeidung einer signifikanten Fernwirkung wird die maximale Höhe der baulichen Anlagen auf 3,00 m für Module und Gebäude beschränkt.

9.2 Baugrenzen, Abstandsflächen

Die überbaubaren Grundstücksflächen für Modultische und Gebäude werden durch die Festsetzungen von Baugrenzen definiert. Zufahrten, Umfahrungen, Einzäunungen etc. können auch außerhalb der Baugrenzen errichtet werden. Die festgesetzten Baugrenzen ergeben sich aus den erforderlichen Abständen zu der Einfriedung der Anlage.

9.3 Baugestaltung, Werbeanlagen

Auch wenn die Errichtung von Gebäuden nur in geringem Umfang erforderlich wird, werden Festsetzung zur Dachgestaltung getroffen, die ein möglichst gutes Einfügen der Anlagen in die Umgebung sicherstellen sollen. Die Dachneigung wird auf maximal 30 ° begrenzt. Aus den gleichen Gründen werden Werbeanlagen grundsätzlich zugelassen, jedoch auf eine maximale Fläche von 5,0 m² sowie den Zufahrtsbereich beschränkt. Fahnenmasten, elektrische Werbeanlagen sowie die Beleuchtung der Werbeanlage werden explizit ausgeschlossen.

9.4 Verkehrsflächen

Die Grundstückszufahrt wird im Norden und Osten an den nächstgelegenen Flurweg angeschlossen. Die Fläche ist so dimensioniert, dass ein Ausbau der Zufahrt bis an den Wirtschaftsweg heran erfolgen kann.

9.5 Einfriedungen

Um die durch die Einfriedungen entstehende Barrierewirkung möglichst gering zu halten, werden Betonsockel als unzulässig festgesetzt, und ein Abstand zwischen der Zaununterkante und dem Boden von mindestens 20 cm vorgeschrieben. Die Begrenzung der Gesamthöhe auf maximal 2,20 m und Festsetzung der verwendeten Materialien (Maschendraht aus Metall mit Übersteigschutz) dient zur Verringerung der Auswirkungen auf das Landschaftsbild.

9.6 Gestaltung des Geländes/ Bodenschutz/ Oberflächenwasser

Das natürliche Gelände soll weitestgehend unverändert beibehalten werden. Deshalb ist die Abgrabung oder Aufschüttung auf eine Höhe von maximal 0,5 m begrenzt. Diese Festsetzung hält die Möglichkeit offen, geringfügige Unebenheiten auszugleichen, ohne eine zu starke Veränderung des

Geländes zuzulassen. Zum Schutz des Bodens ist für Aufschüttungen gegebenenfalls ausschließlich inertes Material oder Aushubmaterial des Planungsbereiches zu verwenden.

Das anfallende Niederschlagswasser ist aus ökologischen Gründen möglichst breitflächig über die belebte Bodenzone zu versickern. Eine punktuelle Versickerung ist nicht zulässig. Daher sind auch sämtliche Bodenbefestigungen einschließlich der Zufahrten in sickerfähiger Ausführung herzustellen.

9.7 Grünflächen, Maßnahmen und Flächen zum Schutz, zur Pflege und zur Entwicklung von Natur- und Landschaft

Durch Festsetzungen zur Pflege der Grünflächen (1-2 schürige Mahd, Verbot von Düngemitteln und Pestiziden, vorgeschriebene Schnittzeitpunkte, Verwendung von Regionalem Saatgut) innerhalb der Photovoltaikanlage soll eine extensive Pflege und Entwicklung zu artenreichem Extensivgrünland sichergestellt werden. Dies dient der weitgehenden Minimierung von Eingriffen in Bezug auf das Schutzgut Arten und Lebensräume. Zur besseren Einbindung in die Landschaft wird die Pflanzung der Hecken im westlichen Randbereich der Anlage festgesetzt. Die Bilanzierung des Kompensationsbedarfs und die Beschreibung der Gestaltungsmaßnahmen sind dem Umweltbericht (Kapitel 2.3) zu entnehmen.

9.8 Immissionsschutz

Es ist sicherzustellen, dass von den Modulen keine störende Blendwirkung ausgeht.

Durch die Ausrichtung der Anlagenteile ist eine Blendung auch nicht zu erwarten, zur Sicherheit wird in den Festsetzungen des Bebauungsplanes aber die Möglichkeit eingeräumt, für Blendschutzmaßnahmen am Zaun diesem am Ort der Blendschutzmaßnahmen im notwendigen Maß zu erhöhen. Art und Dimensionierung der Abschirmung sind gegebenenfalls auf Grundlage eines Blendschutzgutachtens festzulegen. Zur Vermeidung von negativen Auswirkungen auf nachtschwärmende Insekten und zur Vermeidung einer optischen Fernwirkung bei Nacht wird im Bebauungsplan eine dauerhafte Beleuchtung der Anlage als unzulässig festgesetzt.

Gemäß Praxis-Leitfaden für die ökologische Gestaltung von Photovoltaik-Freiflächenanlagen: "Anhand der vom LfU ermittelten Schalleistungspegel ergibt sich, dass bei einem Abstand des Trafos bzw. Wechselrichters von rund 20 m zur Grundstücksgrenze der Immissionsrichtwert der TA Lärm für ein reines Wohngebiet von 50 dB(A) am Tag sicher unterschritten wird." Die nahegelegene Wohnbebauung befindet sich östlich des Geltungsbereiches in einem Abstand von 140 Meter, so dass der TA Lärm für ein Wohngebiet nicht überschritten wird.

F UMWELTBERICHT

1 Einleitung

Aufgabe des Umweltberichts ist es, alle Umweltbelange sowie die Standortauswahl für die Bebauung unter dem Blickwinkel der Umweltvorsorge zusammenzufassen.

Der Umweltbericht soll den Prozess der Ermittlung, Beschreibung und Bewertung von Umweltbelangen festhalten und so die Grundlage zur Abwägung mit konkurrierenden Belangen bilden, die in anderen Teilen der Begründung darzulegen sind.

Zweck des Umweltberichts ist es, einen Beitrag zur Berücksichtigung der Umweltbelange bei der Zulassung von Projekten zu leisten und dadurch der Umweltvorsorge zu dienen. Er umfasst die Ermittlung, Beschreibung und Bewertung der Auswirkungen eines Vorhabens auf die Schutzgüter Menschen, Tiere / Pflanzen, Boden, Wasser, Luft und Klima, Landschaft, Kultur- und Sachgüter, einschließlich der jeweiligen Wechselwirkungen.

Der Umweltbericht begleitet das gesamte Bauleitplanverfahren vom Aufstellungs- bis zum Satzungsbeschluss. Auf diese Weise soll eine ausreichende Berücksichtigung der Belange von Natur und Umwelt sichergestellt und dokumentiert werden. Der Umweltbericht ist Bestandteil der Begründung zum Bebauungsplan.

1.1 Kurzdarstellung des Inhalts und wichtiger Ziele der Bauleitplanung

Der Gemeinde Winterbach liegt ein Antrag der Firma Anumar GmbH vor, auf den Flurstücken Fl.-Nr. 83(TF), 130, 132, 326, Gmkg. Rechbergreuthen, auf einer Ackerfläche östlich von Rechbergreuthen eine Freiflächenphotovoltaikanlage zu errichten.

Die Gemeinde Winterbach hat beschlossen, den vorhabenbezogenen Bebauungsplan „Solarpark Rechbergreuthen II“ mit Grünordnungsplan aufzustellen. Das Planungsgebiet liegt östlich von Rechbergreuthen in einem minimalen Abstand von etwa 140 m.

Der vorhabenbezogene Bebauungsplan weist ein Sondergebiet zur Nutzung regenerativer Energien (Photovoltaik) aus. Die Fläche für die Freiflächenphotovoltaikanlage wird von Norden und Osten aus erschlossen.

Die Bundesregierung hat durch das Gesetz für Erneuerbare Energien (EEG) die Voraussetzung für eine wirtschaftliche Nutzung der Photovoltaik geschaffen. Dies, aber auch die erkennbare Verschlechterung der Versorgung mit fossilen Energien führt zunehmend zum Einsatz regenerativer Energien, insbesondere der Photovoltaik.

Die Module werden in Reihen, die in Süd-Richtung ausgerichtet sind, angeordnet. Der Abstand zwischen den Reihen beträgt ca. 1,9 m bis 4 m.

Diese Modultische werden freitragend ohne Betonfundamente, sondern lediglich mit Ramm- oder Schraubfundamenten im Boden verankert. Das Gelände bzw. die Topographie unter den Tischen bleibt unverändert, da durch diese Montagetechnik die Unebenheiten der Bodenoberfläche ausgeglichen werden können.

Die Höhe der Module kann bis zu 3,00 m über dem Erdboden betragen. Die Module auf den Tischen werden rückseitig verkabelt, die einzelnen Modultische durch Erdverkabelung mit dem Technikraum verbunden.

Die Zu- und Abfahrten außerhalb des Geltungsbereiches erfolgen auf bereits vorhandenen Wirtschaftswegen.

Die Bereiche zwischen den Modultischen und darunter bleiben ungenutzt und einer extensiven Grünlandpflege zugeführt.

Der betreffende Bereich wird im Flächennutzungsplan im Parallelverfahren in ein Sondergebiet, Photovoltaik (SO) nach § 11 BauNVO geändert. Der Geltungsbereich umfasst folgende Parzellen:

Gemarkung Rechbergreuthen: Fl.-Nr. 83(TF), 130, 132, 326.

Die Gesamtfläche des geplanten Baugebiets beträgt ca. 8,98 ha.

Die eigentliche Modulfläche wird aus versicherungstechnischen Gründen mit einem Maschendrahtzaun mit einer Höhe von bis zu 2,20 m umfriedet.

1.2 Darstellung der in einschlägigen Fachgesetzen und Fachplänen festgelegten Ziele des Umweltschutzes die für den Bauleitplan von Bedeutung sind, und ihrer Berücksichtigung

Die allgemeinen gesetzlichen Grundlagen, wie das Erneuerbare-Energien-Gesetz, das Baugesetzbuch, die Naturschutzgesetze, die Abfall- und Immissionsschutz-Gesetzgebung wurden im vorliegenden Fall berücksichtigt. Die Eingriffsregelung ist nach dem Leitfaden 'Bauen im Einklang mit Natur und Landschaft', 2021 in Verbindung mit dem Hinweispapier „Bau- und landesplanerische Behandlung von Freiflächen-Photovoltaikanlagen“ des Bayerischen Staatsministeriums für Wohnen, Bau und Verkehr von 10.12.2021 durchgeführt worden.

Übergeordnete Planungen

Die Ziele der Bauleitpläne sind den Zielen der Raumordnung anzupassen (§ 1 Abs. 4 BauGB). Aussagen aus dem Landesentwicklungsprogramm und dem Regionalplan sind den Kap. 2.1 und 2.2 in der Begründung zum vBBP „Solarpark Rechbergreuthen II“ zu entnehmen und werden an dieser Stelle nicht aufgeführt. Auf die Kapitel 2.1 und 2.2 wird verwiesen.

Vorgaben und Ziele des Flächennutzungsplans

Ein Flächennutzungsplan ist in der Gemeinde Winterbach nicht vorhanden. Die Ordnung der Städtebaulichen Entwicklung findet entsprechend § 8 BauGB auf Ebene der verbindlichen Bauleitplanung statt.

Sonstige Vorgaben und Fachgesetze:

Erneuerbare-Energien-Gesetz

Die im Weiteren genannten wesentlichen Inhalte des EEG (kursiv), die sich auf das Untersuchungsgebiet beziehen, sind der aktuellen Fassung von 2021 entnommen.

§ 1 Abs. 2: Ziel dieses Gesetzes ist es, den Anteil des aus erneuerbaren Energien erzeugten Stroms am Bruttostromverbrauch auf 65 Prozent im Jahr 2030 zu steigern.

Durch die Freiflächen-Photovoltaikanlage wird erneuerbare Energie erzeugt.

§ 37 Abs. 1: Gebote bei den Ausschreibungen für Solaranlagen des ersten Segments dürfen nur für Anlagen abgegeben werden, die errichtet werden sollen [...] auf einer Fläche, [...] deren Flurstücke zum Zeitpunkt des Beschlusses über die Aufstellung oder Änderung des Bebauungsplans als Ackerland genutzt worden sind und in einem benachteiligten Gebiet lagen und die nicht unter eine der in Buchstabe a bis g genannten Flächen fällt [...].

Aufgrund dieses Gesetzes wurde die Baugebietsfläche ausgewählt.

Baugesetzbuch

§ 1 Abs. 5 S. 3 regelt, dass die städtebauliche Entwicklung vorrangig durch Maßnahmen der Innenentwicklung erfolgen soll.

Da es sich jedoch um einen Solarpark handelt, trifft diese Regelung der Innenentwicklung vor der Außenentwicklung hier nicht zu. Solarparks können nicht wie eine Bebauung im Bereich des Hochbaus im Rahmen einer Nachverdichtung erfolgen. Dies bestätigt auch Punkt 3.3 des Landesentwicklungsprogramms (s. Kap. 2.1).

Gemäß § 1 a Abs. 2 ist mit dem Boden sparsam und schonend umzugehen. Die Bodenversiegelung ist auf das unbedingt nötige Maß zu begrenzen. Die Notwendigkeit der Umwandlung landwirtschaftlich genutzter Flächen soll begründet werden.

Die Gemeinde geht sparsam mit dem Boden um, indem sie der Notwendigkeit von der Nutzung solarer Energieträgern Vorrang einräumt. Außerdem wird der Boden nur im Bereich der notwendigen Technikgebäude versiegelt. Schonend geht die Gemeinde insofern mit dem Grund und Boden um, da sich der Zustand des Bodens im gesamten Geltungsbereich verbessert (s. Kap. 2.2.1.2).

Nach § 1a Abs. 2 BauGB gilt: *Landwirtschaftlich ... genutzte Flächen sollen nur im notwendigen Maß umgenutzt werden. Die Notwendigkeit der Umwandlung landwirtschaftlich ... genutzter Flächen soll begründet werden.*

Damit ist festgelegt, dass die Umwidmung nicht generell verboten ist, sondern im Abwägungsprozess berücksichtigt werden sollte. Hier spielt entscheidend eine Rolle, dass die Flächen fast auf der gesamten Fläche weiterhin landwirtschaftlich als Wiese bzw. Weide genutzt werden, so dass dieser Paragraph im Hinblick auf die tatsächliche (nicht die juristische) Nutzung hier keine Bedeutung hat. Die landwirtschaftliche Nutzung wird unter den Modulen nicht aufgegeben.

Den Erfordernissen des Klimaschutzes soll ... durch Maßnahmen, die dem Klimawandel entgegenwirken, ... Rechnung getragen werden (§ 1a BauGB Abs. 5).

Da die vorliegende Planung zum Ziel hat, Baurecht für eine Freiflächen-Photovoltaikanlage zu schaffen, trägt sie wesentlich zur Nutzung erneuerbaren Energien bei. Durch die Nutzung von Sonnenstrom wird kein klimaschädliches CO₂ produziert und in der Gesamtbilanz die Reduktion von Emissionen erreicht.

Bundesimmissionsschutzgesetz

Genehmigungspflichtige Vorhaben sind im Anhang zur Vierten Verordnung zur Durchführung des Bundesimmissionsschutzgesetzes (4. BImSchG) abschließend aufgeführt. Photovoltaikanlagen sind jedoch – unbeachtet ihrer Größe – nicht erfasst und unterliegen nicht dem BImSchG.

Schutzgebiete

Der Geltungsbereich liegt nicht im Bereich eines Schutzgebietes nach Naturschutzgesetz, eines FFH-Gebietes oder Vogelschutzgebietes. Die direkt östlich der Fläche angrenzenden Waldbestände sind Teil des Landschaftsschutzgebietes LSG-00417.01 „Augsburg - Westliche Wälder“, die überplante Fläche überschneidet sich nicht mit diesem Gebiet.

Biotop gemäß Bayerischer Biotopkartierung

Im Planungsgebiet liegen keine geschützten Flächen nach Arten- und Biotopschutzprogramm oder Natura 2000, ebenso wie keine biotopkartierten Flächen.

Das nächstgelegene kartierte Biotop ist die Teilfläche des Biotops Nr. 7529-1069 „Hecken um Rechbergreuthen“, das sich südlich und westlich der Fläche befindet. Dieses ist auch im Arten- und Biotopschutzprogramm als lokal bedeutsam erfasst.

Bodendenkmale

Bodendenkmäler sind gemäß dem Denkmalatlas Bayern nicht vorhanden. Das nächstgelegene Bodendenkmal befindet sich etwa 0,25 km westlich der Fläche. Die Planung hat keine Auswirkung auf dieses Bodendenkmal.

Zusammenfassung Schutzgebiete

Naturschutzgebiete	nicht betroffen	Natura 2000 Gebiet	nicht betroffen
Nationalparke	nicht betroffen	Landschaftsschutzgebiete	nicht betroffen
Naturdenkmäler	nicht betroffen	Wasserschutzgebiete	nicht betroffen
Naturpärke	nicht betroffen	Biotop gemäß Bayerischer Biotopkartierung	nicht betroffen

2. Bestandsaufnahme und Bewertung der Umweltauswirkungen einschließlich der Prognose bei Durchführung der Planung

Die Beurteilung der Umweltauswirkungen erfolgt verbal argumentativ. Dabei werden drei Stufen unterschieden: geringe, mittlere und hohe Erheblichkeit.

2.1 Bestandsaufnahme der einschlägigen Aspekte des derzeitigen Umweltzustands (Basisszenario)

2.1.1 Umweltmerkmale

2.1.1.1 Schutzgut Mensch / Gesundheit

Beschreibung

Der Planungsbereich selbst besitzt als landwirtschaftlich genutzte Fläche keine Bedeutung für die Erholungsnutzung. Für die Erholungsnutzung besonders bedeutsame Freizeitwege befinden sich nicht im Geltungsbereich.

Wirtschaftliche Nutzungsansprüche innerhalb des Geltungsbereiches bestehen durch die Landwirtschaft.

Die Fläche dient weder dem Lärmschutz noch hat sie besondere Bedeutung für die Luftreinhaltung. Schädliche Einflüsse durch elektromagnetische Felder oder Licht- und Geräuschemissionen sind nicht bekannt. Geruchsbeeinträchtigungen bestehen nicht.

2.1.1.2 Schutzgut Tiere und Pflanzen

Beschreibung

Als potenzielle natürliche Vegetation wird in der Pflanzensoziologie der Endzustand der Vegetation bezeichnet, der sich einstellen würde, wenn sie sich unter den heutigen Standortbedingungen ohne weiteren Einfluss des Menschen entwickeln könnte. Sie braucht mit der ursprünglichen Vegetation nicht übereinstimmen.

Als Grundlage dieser Betrachtung dienen die Untersuchungsergebnisse nach SEIBERT (1968) zur potentiellen natürlichen Vegetation Bayerns, die aufbauend auf Bodeneinheiten und unter Berücksichtigung von Höhenlagen und Klimaverhältnissen Vegetationsgebiete beschreiben. Ergänzende Kartierungen einzelner Transsekte in Bayern von JANNSEN und SEIBERT (1986) haben zu neuen Erkenntnissen geführt.

Demnach würde sich im Planungsgebiet auf lange Sicht Hexenkraut- oder Zittergrasseggen-Waldmeister-Buchenwald im Komplex mit Zittergrasseggen-Hainsimsen-Buchenwald; örtlich mit Waldziest-Eschen-Hainbuchenwald entwickeln.

Die Fläche ist aufgrund des Status als landwirtschaftliche Fläche geprägt durch die menschliche Nutzung. Die Vegetation der landwirtschaftlichen Nutzflächen setzt sich aus wenigen Arten zusammen und weist deshalb eine für den Naturhaushalt untergeordnete Bedeutung auf.

Unter Berücksichtigung der bestehenden intensiven Nutzung ist der Bereich als gestört und anthropogen beeinflusst einzustufen. Seltene bzw. gefährdete Arten sind deshalb voraussichtlich auszuschließen. Wertvolle Lebensräume oder kartierte Biotope werden durch die Planung nicht beeinträchtigt.

Es werden nach derzeitigem Kenntnisstand für keine Art des Anhangs IV der FFH-Richtlinie sowie für keine europäischen Vogelarten gem. Art. 1 der Vogelschutzrichtlinie unter Berücksichtigung von Vermeidungsmaßnahmen die Verbotstatbestände des § 44 BNatSchG erfüllt. Es wird daher voraussichtlich keine Ausnahme gem. § 45 Abs. 7 BNatSchG oder eine Befreiung gem. § 67 BNatSchG benötigt.

Zusammenfassend kann festgehalten werden, dass der Geltungsbereich eine lediglich geringe Bedeutung als Lebensraum für Pflanzen und Tiere aufweist. Flächen mit hoher Bedeutung sind von der Überbauung nicht betroffen.

Es werden keine Flächen nach ABSP oder Biotopkartierung überplant. Kartierte Biotope stehen nicht in funktionellem Zusammenhang mit den überplanten Flächen.



Abbildung 1: Auszug aus Biotopkartierung

Zeichenerklärung:

rot umrandete Fläche: Geltungsbereich

rot schraffiert: Biotopkartierung Flachland

2.1.1.3 Schutzgut Boden

Beschreibung

Boden dient als Pflanzen- und Tierlebensraum, als Filter, für die Wasserversickerung und -verdunstung sowie der Klimaregulierung. Zudem hat er seine Funktion als Produktionsgrundlage für die Landwirtschaft. Belebter, gewachsener Boden ist damit nicht ersetzbar.

Das Bearbeitungsgebiet liegt innerhalb der Naturraumeinheit D64–Donau-Iller-Lech-Platten, innerhalb der Untereinheit 046-A – Riedellandschaft der Iller-Lech-Schotterplatten.

In der Geologischen Karte 1:500.000 ist für den Planungsbereich „Obere Süßwassermolasse, ungliedert“ verzeichnet. Gemäß Übersichtsbodenkarte 1:25.000 liegt im Bereich der Planung fast ausschließlich Braunerde aus kiesführendem Lehm (Deckenschotter, Molasse, Lösslehm) über (kiesführendem) Sand bis Lehm (Molasse).

Das Standortpotential für die natürliche Vegetation hat geringe bis mittlere Bedeutung für die natürliche Vegetation, da keine extremen Umweltbedingungen anzutreffen sind.

Das Retentionsvermögen bei Niederschlagsereignissen wird auf Grundlage der Bodenschätzung bewertet. In der Bodenschätzungskarte wird für die Fläche im südwestlichen, südöstlichen sowie nordöstlichen Bereich sL4D angegeben, das heißt Acker auf sandigem Lehm mit geringerer Zustandsstufe (Ertragsfähigkeit). Dementsprechend wird die Retentionsfunktion als mittel (3) bewertet.

Das Rückhaltevermögen für Schwermetalle wird auf der gleichen Grundlage für den vorliegenden Boden mit Wertklasse 3 – mittel bewertet; die natürliche Ertragsfähigkeit ist mittel.

Für das Flurstück Fl.-Nr 130 und den nördlichen Bereich des Flurstücks FL.-Nr 83 ist in der Bodenschätzungskarte SL5D angegeben, das heißt Acker auf stark lehmigem Sand mit geringerer Zustandsstufe (Ertragsfähigkeit). Dementsprechend wird die Retentionsfunktion als gering (2) bewertet.

Das Rückhaltevermögen für Schwermetalle wird auf der gleichen Grundlage für den vorliegenden Boden mit Wertklasse 2 – gering bewertet; die natürliche Ertragsfähigkeit ist gering.

Für den nordöstlichen Bereich ist in der Bodenschätzungskarte SL4D angegeben, das heißt Acker auf stark lehmigem Sand mit geringerer Zustandsstufe (Ertragsfähigkeit). Dementsprechend wird die Retentionsfunktion als mittel (3) bewertet.

Das Rückhaltevermögen für Schwermetalle wird auf der gleichen Grundlage für den vorliegenden Boden mit Wertklasse 3 – mittel bewertet; die natürliche Ertragsfähigkeit ist mittel.

Für den südöstlichen Bereich des Flurstücks Fl.-Nr. 132 ist in der Bodenschätzungskarte L4D angegeben, das heißt Acker auf dem Lehm mit geringerer Zustandsstufe (Ertragsfähigkeit). Dementsprechend wird die Retentionsfunktion als mittel (3) bewertet.

Das Rückhaltevermögen für Schwermetalle wird auf der gleichen Grundlage für den vorliegenden Boden mit Wertklasse 4 – hoch bewertet; die natürliche Ertragsfähigkeit ist mittel bis hoch.

Für den nordwestlichen Bereich des Flurstücks Fl.-Nr. 132 ist in der Bodenschätzungskarte L5D angegeben, das heißt Acker auf dem Lehm mit geringerer Zustandsstufe (Ertragsfähigkeit). Dementsprechend wird die Retentionsfunktion als mittel (3) bewertet.

Das Rückhaltevermögen für Schwermetalle wird auf der gleichen Grundlage für den vorliegenden Boden mit Wertklasse 3 – mittel bewertet; die natürliche Ertragsfähigkeit ist mittel.

Für den mittleren Bereich des Flurstücks Fl.-Nr. 132 ist in der Bodenschätzungskarte sL5D angegeben, das heißt Acker auf sandigem Lehm mit geringerer Zustandsstufe (Ertragsfähigkeit). Dementsprechend wird die Retentionsfunktion als mittel (3) bewertet.

Das Rückhaltevermögen für Schwermetalle wird auf der gleichen Grundlage für den vorliegenden Boden mit Wertklasse 3 – mittel bewertet; die natürliche Ertragsfähigkeit ist mittel.

Für den nordwestlichen Bereich des Flurstücks Fl.-Nr. 132 ist in der Bodenschätzungskarte IS4D angegeben, das heißt Acker auf lehmigem Lehm mit geringerer Zustandsstufe (Ertragsfähigkeit). Dementsprechend wird die Retentionsfunktion als mittel (3) bewertet.

Das Rückhaltevermögen für Schwermetalle wird auf der gleichen Grundlage für den vorliegenden Boden mit Wertklasse 3 – mittel bewertet; die natürliche Ertragsfähigkeit ist mittel.

Für den nordöstlichen Bereich des Flurstücks Fl.-Nr. 132 ist in der Bodenschätzungskarte ISIIIb2 angegeben, das heißt Grünland auf lehmigem Sand mit geringerer Zustandsstufe (Ertragsfähigkeit). Dementsprechend wird die Retentionsfunktion als gering (2) bewertet.

Das Rückhaltevermögen für Schwermetalle wird auf der gleichen Grundlage für den vorliegenden Boden mit Wertklasse 2 – gering bewertet; die natürliche Ertragsfähigkeit ist gering.

Für den restlichen Bereich des Planungsgebiets ist in der Bodenschätzungskarte LIIIb2 angegeben, das heißt Grünland auf dem Lehm mit geringerer Zustandsstufe (Ertragsfähigkeit). Dementsprechend wird die Retentionsfunktion als gering (2) bewertet.

Das Rückhaltevermögen für Schwermetalle wird auf der gleichen Grundlage für den vorliegenden Boden mit Wertklasse 3 – mittel bewertet; die natürliche Ertragsfähigkeit ist mittel.

Da es sich bei der Fläche für die Freiflächenphotovoltaikanlage um landwirtschaftlich genutzte Flächen handelt, ist der anliegende Boden anthropogen überprägt. Der natürliche Bodenaufbau ist in diesem Bereich demnach bereits beeinträchtigt.

Zu Altlasten ist im Bereich der Planung nichts bekannt.

2.1.1.4 Schutzgut Wasser

Beschreibung

Im Planungsgebiet befinden sich keine Oberflächengewässer.

Laut UmweltAtlas Bayern befinden sich das Planungsgebiet zum Teil im Wassersensiblen Bereich, aber nicht in einem Überschwemmungsgebiet. Genauere Kenntnisse zum Grundwasserstand sind nicht vorhanden.

Wasserschutzgebiete befinden sich nicht in der Umgebung der Planung.

2.1.1.5 Schutzgut Luft / Klima

1.1.1.1 Beschreibung

Die durchschnittliche Jahresmitteltemperatur beträgt 8,1 °C und liegt damit im bayernweiten Durchschnitt. Die durchschnittliche Niederschlagsmenge ist mit ca. 811 mm relativ hoch.

Der Geltungsbereich des Bebauungsplanes hat als Acker- und Grünlandfläche eine gewisse Bedeutung als Kaltluftentstehungsgebiet, durch die Höhenentwicklung jedoch ohne Bezug zur Wohnbebauung.

Besondere Erhebungen zur Luft bzw. deren Verunreinigung liegen für das Planungsgebiet nicht vor.

2.1.1.6 Schutzgut Landschaft / Erholung

Beschreibung

Prägend für den Landschaftsausschnitt, der durch den Bebauungsplan beansprucht wird, ist die land- und forstwirtschaftliche Nutzung im Umfeld.

Es handelt sich um eine als Acker landwirtschaftlich genutzte Fläche. Der Geltungsbereich der Planung befindet sich nicht innerhalb eines Landschaftlichen Vorbehaltsgebietes oder Landschaftsschutzgebietes. Das überplante Gebiet ist geprägt durch die Landwirtschaftliche Nutzung im Umfeld und den östlich angrenzenden Waldbestand. Etwa 140 m westlich der Geltungsbereichsgrenze befindet sich der Siedlungsrand von Rechbergreuthen.

Südlich des Geltungsbereiches befindet sich eine bestehende Photovoltaikanlage, was zur technischen Überprägung der Landschaft beiträgt.

Der Geltungsbereich wird nach rundum durch Flurwege begrenzt. Gehölzbestände oder sonstige gliedernde Strukturen befinden sich nicht innerhalb des Geltungsbereichs. Nördlich und südlich des Geltungsbereichs sind Gehölzbestände vorhanden, die als eine gliedernde Struktur dienen. Sie bilden eine gute Voraussetzung zur Einbindung der Anlage in die Landschaft.

Westlich der Fläche befindet sich Rohstoffgewinnungsstelle, im Westen befindet sich daran anschließend die Ortschaft Rechbergreuthen. Im Norden und Süden grenzen, durch die genannten Flurwege getrennt, weitere landwirtschaftliche Flächen an. Der Landschaftsbildausschnitt wird durch den östlich an den Geltungsbereich angrenzenden, in der Höhe ansteigenden Waldbestand begrenzt.

Zur Einbindung der Landschaft und Abgrenzung in Richtung der Ortschaft werden im westlichen Randbereich des Planungsgebiets Heckenpflanzungen festgesetzt.

2.1.1.7 Schutzgut Kultur- und Sachgüter

Beschreibung

Im Geltungsbereich des Bebauungsplanes sind keine Kultur- bzw. Sachgüter mit schützenswertem Bestand bekannt. Im Denkmalatlas Bayern sind keine Bodendenkmäler im näheren Umkreis verzeichnet. Der Ortskern von Rechbergreuthen ist im Denkmalatlas als Landschaftsprägendes Ensemble erfasst.

Westlich der geplanten Solaranlage befindet sich eine aktive Rohstoffgewinnungsstelle, in der Sand abgebaut wird.

2.1.1.8 Schutzgut Fläche

Durch die vorliegende Bauleitplanung werden ca. 8,98 ha Fläche der landwirtschaftlichen Nutzung entzogen und in Flächen für Photovoltaik und Ausgleichsflächen umgewandelt. Auf diesen Flächen erfolgt jedoch nur in sehr geringem Umfang im Bereich der Technikgebäude eine Versiegelung. Der Flächenbedarf für die Ausgleichsflächen ist in der angegebenen Fläche bereits enthalten, da dieser auf internen Ausgleichsflächen im Geltungsbereich des Bebauungsplanes gedeckt wird.

2.1.1.9 Prognose über die Entwicklung des Umweltzustands bei Nichtdurchführung der Planung

Das Belassen der vorliegenden Flächen im bestehenden Zustand würde keine Veränderung der biologischen Vielfalt oder der Funktion als Lebensraum für Tier- und Pflanzenarten erwarten lassen, da diese Flächen weiterhin wie bisher genutzt werden würden. Die landwirtschaftlich intensiv genutzten Flächen wären weiterhin strukturarm mit einem geringen Artenbestand, geringer Biotopqualität und vermutlich ohne besondere Artenvorkommen.

Bei einer Nichtdurchführung der Planung würde kein Beitrag zum Klimaschutz und den im Rahmen des Bayerischen Energiekonzeptes angestrebten Erhöhung des Anteils regenerativer Energien an der Stromversorgung erfolgen.

2.2 Prognose über die Entwicklung des Umweltzustands bei Durchführung der Planung

2.2.1 Auswirkung auf die Schutzgüter

2.2.1.1 Schutzgut Tiere und Pflanzen

Auswirkungen

Durch die Errichtung der Photovoltaikanlage wird eine Fläche in Anspruch genommen, die derzeit landwirtschaftlich intensiv genutzt wird. Da es sich hierbei um Flächen geringer Empfindlichkeit handelt, ist mit einer schwerwiegenden Beeinträchtigung des Bestands nicht zu rechnen. Durch die Neuanlage von zweireihigen mesophilen Hecken und die Umwandlung in extensiv bewirtschaftetes Grünland sowie Entwicklung artenreicher Säume ist insgesamt von einer Verbesserung der Funktion der Fläche für den Arten- und Biotopschutz auszugehen.

Während der Bauphase kann es durch die vom Baubetrieb ausgehenden Störwirkungen zu einer Beeinträchtigung der angrenzenden Lebensräume und zur Meidung der Flächen kommen, diese sind jedoch zeitlich beschränkt.

Zur Vermeidung von Lockwirkungen auf nachtschwärmende Insekten wird eine dauerhafte Beleuchtung der Anlage als unzulässig festgesetzt.

Zur Vermeidung der Beeinträchtigung von Säugetieren durch die Errichtung der notwendigen Umzäunung des Geländes wird festgesetzt, dass die Unterkante des Zaunes entsprechend der Geländetopographie mindestens 20 cm über dem Boden auszuführen ist. Dadurch wird eine Durchlässigkeit für Tiere wie Igel, Feldhase, Marder und andere erreicht, die zum Beispiel von Greifvögeln erbeutet werden. Vielmehr finden diese Tierarten in dem die Anlagenteile begrenzenden Hecken- und Altgrasstreifen neue Lebensräume.

Ergebnis

Im Hinblick auf das Schutzgut Tiere und Pflanzen sind gering bedeutende Flächen betroffen, so dass unter Berücksichtigung der Vermeidungsmaßnahmen in der Zusammenschau gering erhebliche Umweltauswirkungen für dieses Schutzgut zu erwarten sind.

2.2.1.2 Schutzgut Boden

Auswirkungen

Vor allem bei feuchten Witterungsverhältnissen kann es durch die Befahrung der Fläche während der Bauphase zu stellenweisen Bodenverdichtungen kommen. Zur Herstellung der Kabelgräben wird Boden ausgehoben und zwischengelagert. Dauerhafte Bodenumlagerungen, also Abgrabungen oder Aufschüttungen werden im vorliegenden Fall nicht notwendig, die Modultische an den Geländeverlauf angepasst werden.

Auf Grund der gewählten Ausbildung der Modultische ohne Betonfundamente wird der dauerhafte, über die Bauphase hinausgehende Eingriff minimiert. Es erfolgt lediglich eine geringflächige Boden-

verdrängung, keine Versiegelung. Lediglich im Bereich des Technikraumes erfolgt eine Versiegelung des Bodens, die auf Grund der geringen Dimensionierung jedoch vernachlässigt werden kann.

Es besteht eine minimale Gefahr, dass Schwermetalle aus der Stahlkonstruktion der Modultische oder des Zauns in das Erdreich übergehen. Die Wahrscheinlichkeit für analytisch nachweisbare Anreicherungen ist jedoch als extrem gering einzustufen.

Zudem werden die Flächen zukünftig weder gedüngt noch mit Pestiziden o.ä. behandelt.

Ergebnis

Es sind auf Grund der sehr geringen Versiegelung und der vorhandenen Beeinträchtigung Umweltauswirkungen geringer Erheblichkeit für dieses Schutzgut zu erwarten.

2.2.1.3 Schutzgut Wasser

Auswirkungen

Mit baubedingten Auswirkungen auf das Schutzgut ist bei ordnungsgemäßer Durchführung nicht zu rechnen. Als Anlagebedingte Wirkungen ist die Flächenversiegelung und die Überdeckung von Teilbereichen durch die Module zu nennen. Aufgrund der Neigung der Module kann das auftreffende Niederschlagswasser unmittelbar ablaufen und zwischen den Modulen abtropfen. Eine Versickerung erfolgt damit großflächig über eine geschlossene Pflanzendecke im gesamten Planungsbereich, so dass kein Eingriff in den vorhandenen Wasserhaushalt entsteht. Da die Module ohne Fundamente im Boden verankert werden, entsteht auch hier keine nennenswerte Versiegelung. Lediglich die notwendigen Technikraum- oder und Geräteräume stellen eine Versiegelung des Bodens dar und müssen mit entsprechenden Wasserableitvorrichtungen ausgestattet werden. Da diese Gebäude jedoch nur kleinflächig nötig und möglich sind, entstehen auch hieraus keine nennenswerten Einschränkungen.

Es erfolgt deshalb nur ein Minimum an Versiegelung. Abgrabungen sind auf maximal 0,5 m beschränkt. Beeinträchtigungen für Grundwasserneubildung sowie Regenrückhalt können deshalb praktisch ausgeschlossen werden.

Ergebnis

Es sind durch die Planung bei Einhaltung der Verminderungsmaßnahmen Umweltauswirkungen geringer Erheblichkeit für das Schutzgut Wasser zu erwarten.

2.2.1.4 Schutzgut Luft/Klima

Auswirkungen

Während der Bauphase kann es witterungsbedingt zeitweise zu Staubemissionen kommen.

Die Anlagebedingten Auswirkungen sind im Zusammenhang mit der bereits beim Schutzgut Boden und Wasser genannten Versiegelungen und Verschattungseffekten zu sehen. Da kaum Versiegelung erfolgt, findet praktisch keine Reduktion von Kaltluftentstehungsgebieten statt. Die aufgeständerte Bauweise verhindert Kaltluftstau.

Der differenzierte Wechsel von beschatteten und unbeschatteten Bereichen führt lediglich zu einem kleinräumigen Wechsel des Mikroklimas, großräumige Auswirkungen sind dadurch jedoch nicht zu erwarten. Der kleinklimatische Wechsel führt jedoch zu einer differenzierten Lebensraumbildung und damit zu einer Erhöhung der Artenvielfalt auf der Fläche.

Auf Grund der Größenordnung des Baugebiets sind keine größeren Auswirkungen auf Klima und Luftaustausch zu erwarten.

In der Gesamtbilanz wird das Schutzgut Luft / Klima durch die Errichtung der geplanten Photovoltaikanlage positiv beeinflusst, da die Freisetzung von schädlichen Klimagasen, wie sie bei der konventionellen Energieerzeugung durch fossile Brennstoffe entstehen, verringert wird.

Ergebnis

Es sind durch die Planung keine erheblich negativen Umweltauswirkungen für das Schutzgut Luft festzustellen. Für das Schutzgut Klima sind keine erheblichen Auswirkungen zu erwarten.

2.2.1.5 Fläche

Auswirkungen

Durch die vorgesehene Aufstellung des Bauleitplanes werden bislang landwirtschaftlich genutzte Flächen für die Geltungsdauer des Bebauungsplanes in Anspruch genommen. Da Nutzung als Sondergebiet jedoch zeitlich begrenzt ist, ist dieser Verlust nicht dauerhaft.

Nach Rückbau der Anlage stehen die Flächen wieder für die Landwirtschaft oder andere Nutzungen zur Verfügung.

Ergebnis

Auf Grund der zeitlichen Begrenzung der Inanspruchnahme ist mit insgesamt gering erheblichen Auswirkungen auf das Schutzgut Fläche zu rechnen. Diese werde nach Rückbau der Anlage vollständig zurückgenommen.

2.2.1.6 Wirkungsgefüge zwischen den o.g. Schutzgütern

Die einzelnen Schutzgüter stehen untereinander in engem Kontakt und sind durch Wirkungsgefüge miteinander verbunden. So ist die Leistungsfähigkeit/ Eignung des Schutzgutes Boden nicht ohne die Wechselwirkungen mit dem Gut Wasser zu betrachten (Wasserretention und Filterfunktion). Beide stehen durch die Eignung als Lebensraum wiederum in Wechselbeziehung zur Pflanzen- und Tierwelt. Diese Bezüge sind bei den jeweiligen Schutzgütern vermerkt.

2.2.1.7 Schutzgut Landschaft / Erholung

Auswirkungen

Als Anlagebedingte Wirkung hat die Errichtung einer Photovoltaikanlage eine gewisse Veränderung des Landschaftsbildes im unmittelbaren Planungsumgriff zur Folge. Die Anlage stellt grundsätzlich ein landschaftsfremdes, technisches Element innerhalb der landwirtschaftlichen Fläche dar. Eine technische Vorprägung besteht im Bereich der Planung bereits durch die bestehende Photovoltaik-Freiflächenanlage. Flächen mit besonderer Bedeutung für die Erholungsnutzung oder das Landschaftsbild werden nicht überplant.

Beim Blick von der Ortschaft aus in Richtung der geplanten Anlage bilden die genannten Waldbestände aufgrund der Höhenentwicklung im Umfeld einen Hintergrund, vor dem die Module nicht so stark wahrgenommen werden wie auf einem Höhenrücken. In der Fernwirkung überwiegt die Horizontlinie des Waldes, siehe auch „Praxis-Leitfaden für die ökologische Gestaltung von Photovoltaik-Freiflächenanlagen, LfU 2014, Kapitel 4.1.1. Hinzu kommt, dass die Anlage überplante Fläche von der Ortschaft weg geneigt ist, so dass nur der am nächsten zur Ortschaft liegende Bereich der Anlage wahrnehmbar ist. Eine signifikante Fernwirkung der Anlage ist aufgrund der genannten Gegebenheiten nicht zu erwarten. Die Auswirkungen auf das Landschaftsbild sind bereits durch die Standortwahl minimiert.

Zur besseren Einbindung der Landschaft im Nahbereich ist die Eingrünung der Anlage bedeutend. Hierfür werden im westlichen Randbereich des Planungsgebiets Heckenpflanzungen festgesetzt, die die Anlagenteile in die Landschaft einbinden.

Zur Vermeidung einer optischen Fernwirkung bei Nacht wird eine dauerhafte Beleuchtung der Anlage als unzulässig festgesetzt.

Störende Fernwirkungen, Blendwirkungen oder Reflexionen während des Betriebes der Anlage sind aufgrund der Lage und Ausrichtung der Anlage nicht zu erwarten.

Ergebnis

Aufgrund der Lage sind unter Berücksichtigung der geplanten Eingrünung durch die Planung nur mittel erhebliche Umweltauswirkungen für das Schutzgut Landschaftsbild zu erwarten.

2.2.2 Auswirkungen auf Erhaltungsziele und den Schutzzweck der Natura 2000-Gebiete im Sinne des Bundesnaturschutzgesetzes

Im direkten Umfeld der Planung befinden sich keine Natura-2000 Gebiete, die nächstgelegenen Gebiete sind knapp 10 Kilometer entfernt. Die Planung hat keine Auswirkung auf diese Gebiete.

2.2.3 Auswirkungen auf den Menschen und seine Gesundheit sowie die Bevölkerung insgesamt

Auswirkung

Bei der Ausweisung von Sondergebieten (für Photovoltaik) im Umfeld bestehender Siedlungen ist in der Regel eine gewisse Auswirkung auf die dort lebende Bevölkerung gegeben. Meist entstehen nachteilige Auswirkungen in Form von Sichtbeeinträchtigungen bzw. Störung des Landschaftsbildes durch die errichteten Anlagenteile. Diese werden beim Schutzgut Landschaftsbild behandelt.

Beeinträchtigung von Siedlungsbereichen durch den Betrieb der Anlage wie Lärm, Erschütterung, oder Schwingungen sind auf Grund der Anlagenausführung und der angewandten Techniken nach derzeitigem Kenntnisstand nicht zu erwarten. Lärmemissionen entstehen auf Photovoltaikanlagen nur durch die verwendeten Transformatoren. Diese sind jedoch so gering, dass eine Belastung der in etwa 140 Meter Entfernung befindlichen Wohnbebauung nicht zu erwarten ist.

Baubedingt kann es durch die Bebauung kurzzeitig zu erhöhter Lärmentwicklung kommen. Diese ist jedoch vorübergehend und daher als gering erheblich einzustufen.

Ergebnis

Im Hinblick auf das Schutzgut Mensch sind lediglich gering erhebliche Belastungen zu erwarten. Beeinträchtigungen entstehen gegebenenfalls auf das Landschaftsbild. Diese werden beim Schutzgut Landschaftsbild getrennt behandelt.

2.2.4 Auswirkungen auf Kulturgüter und sonstige Sachgüter

Auswirkungen

Auch wenn derzeit keine Bodendenkmäler bekannt sind, ist nicht auszuschließen, dass sich im Planungsgebiet oberirdisch nicht mehr sichtbare und daher unbekannte Bodendenkmäler befinden. Jegliche Form von Erdarbeiten birgt ein gewisses Risiko der Zerstörung von Bodendenkmälern. Da es sich bei der zu bebauenden Fläche um bereits von Landwirtschaft überprägte Flächen handelt und Abgrabungen im Bebauungsplan auf 0,50 m begrenzt werden, ist in dieses Risiko jedoch sehr gering.

Während der Bauarbeiten bei Erdarbeiten zu Tage kommende Metall-, Keramik- oder Knochenfunde sind umgehend dem Landratsamt oder dem Bayerischen Landesamt für Denkmalpflege zu melden. (Art. 8 DSchG)

Art. 8 Abs. 1 DSchG: Wer Bodendenkmäler auffindet, ist verpflichtet, dies unverzüglich der unteren Denkmalschutzbehörde oder dem Landesamt für Denkmalpflege anzuzeigen. Zur Anzeige verpflichten sich auch der Eigentümer und der Besitzer des Grundstücks, sowie der Unternehmer und der Leiter der Arbeiten, die zu dem Fund geführt haben. Die Anzeige eines der Verpflichteten befreit die übrigen.

Nimmt der Finder an den Arbeiten, die zu dem Fund geführt haben, aufgrund eines Arbeitsverhältnisses teil, so wird er durch Anzeige an den Unternehmer oder den Leiter der Arbeiten befreit.

Art. 8 Abs. 2 DSchG: Die aufgefundenen Gegenstände und der Fundort sind bis zum Ablauf von einer Woche nach der Anzeige unverändert zu belassen, wenn nicht die Untere Denkmalschutzbehörde die Gegenstände vorher freigibt oder die Fortsetzung der Arbeiten gestattet.

Ergebnis

Es sind durch die Bebauung keine erheblichen Auswirkungen für dieses Schutzgut zu erwarten.

2.2.5 Auswirkungen auf die Vermeidung von Emissionen sowie der sachgerechte Umgang mit Abfällen und Abwässern

Die Förderung von erneuerbaren Energien, wie im vorliegenden Fall der Solarenergie trägt grundsätzlich zur Vermeidung zum Klimaschutz bei. Durch die Nutzung von Sonnenstrom wird kein klimaschädliches CO₂ produziert und in der Gesamtbilanz die Reduktion von Emissionen erreicht.

Abfälle oder Abwässer fallen durch die Nutzung der Anlage nicht an.

2.2.6 Auswirkungen auf die Nutzung erneuerbarer Energien sowie die sparsame und effiziente Nutzung von Energie

Da die vorliegende Planung zum Ziel hat, Baurecht für eine Freiflächen-Photovoltaikanlage zu schaffen, trägt sie wesentlich zur Nutzung erneuerbaren Energien bei.

2.2.7 Auswirkungen auf die Darstellungen von Landschaftsplänen sowie von sonstigen Plänen, insbesondere des Wasser-, Abfall- und Immissionschutzrechts

Ein Landschaftsplan ist im Gebiet der Gemeinde Winterbach nicht vorhanden. Auswirkungen auf Pläne der Wasser- Abfall- oder Immissionsschutzrechtlichen Belange sind ebenfalls nicht zu erkennen.

2.2.8 Auswirkungen auf die Erhaltung der bestmöglichen Luftqualität in Gebieten, in denen die durch Rechtsverordnung zur Erfüllung von Rechtsakten der Europäischen Union festgelegten Immissionsgrenzwerte nicht überschritten werden

Durch die Nutzung der Fläche als Photovoltaikanlage entstehen keine Auswirkungen auf die Luftqualität im unmittelbaren Planungsbereich, da von der Anlage keine Luftemissionen ausgehen. Das geplante Vorhaben steht der Erhaltung der bestmöglichen Luftqualität somit nicht entgegen.

2.2.9 Auswirkungen auf die Wechselwirkungen zwischen den einzelnen Belangen des Umweltschutzes

Die einzelnen Schutzgüter stehen unter einander in engem Kontakt und sind durch Wirkungsgefüge miteinander verbunden. So ist die Leistungsfähigkeit/ Eignung des Schutzgutes Boden nicht ohne die Wechselwirkungen mit dem Gut Wasser zu betrachten (Wasserretention und Filterfunktion). Beide stehen durch die Eignung als Lebensraum wiederum in Wechselbeziehung zur Pflanzen- und Tierwelt. Diese Bezüge sind bei den jeweiligen Schutzgütern vermerkt.

2.3 Beschreibung der Maßnahmen zur Vermeidung, Verhinderung, Verringerung oder Ausgleich von erheblichen Umweltauswirkungen

Im Folgenden wird erläutert, mit welchen Maßnahmen erhebliche nachteilige Auswirkungen auf die Umwelt vermieden, verhindert, verringert oder ausgeglichen werden, sowohl während der Bauphase als auch der Betriebsphase.

Die Maßnahmen sind in den Festsetzungen des Bebauungsplanes verankert und tragen zur Vermeidung, Verhinderung, Verringerung von erheblichen Umweltauswirkungen bei. Die verbleibenden, unvermeidlichen Auswirkungen können durch interne Ausgleichsmaßnahmen ausgeglichen werden.

2.3.1 Vermeidungsmaßnahmen bezogen auf die verschiedenen Schutzgüter

2.3.1.1 Schutzgut Tiere und Pflanzen

Durchlässige Gestaltung der Einfriedung für Säugetiere mittlerer Größe

Es wird festgesetzt, dass sich die Unterkante des Zauns mindestens 20 cm über dem Gelände befinden muss. Dadurch wird eine Durchlässigkeit für Tiere wie Igel, Feldhase, Marder und andere erreicht, die zum Beispiel von Greifvögeln erbeutet werden. Durch die Anhebung der Zaununterkante wird die Zerschneidung des Lebensraumes für diese Tierarten vermieden.

Entwicklung von extensivem Grünland innerhalb der PV-Anlage durch Mahd/extensive Beweidung

Unter den Photovoltaikmodulen wird artenreiches, extensiv genutztes Grünland entwickelt, so dass zu erwarten ist, dass sich der Artenreichtum im Vergleich zur momentanen, intensiven Nutzung erhöht. Näheres zur Pflege wird unter Punkt 2.3.2 – Landschaftspflegerische Maßnahmen erläutert.

Verwendung von autochthonem Saatgut

Für die Anlage der Hecken auf den Ausgleichsflächen wird die Verwendung von standortgerechtem, autochthonem Pflanzgut festgesetzt.

Verbot einer dauerhaften Beleuchtung der Anlage

Zur Vermeidung von Lockwirkungen auf nachtschwärmende Insekten wird eine dauerhafte Beleuchtung der Anlage als unzulässig festgesetzt.

2.3.1.2 Schutzgut Boden

Durch die vorgesehene Verankerung der Modultische im Boden wird ein Eingriff in den Boden weitestgehend verringert.

2.3.1.3 Schutzgut Wasser

Durch die direkte, breitflächige Versickerung von Niederschlagswasser auf der Fläche ist der Eingriff in das Schutzgut Wasser minimiert.

2.3.1.4 Schutzgut Landschaftsbild

Festsetzungen zur Fassaden- und Dachgestaltung der notwendigen Technikgebäude verringern die Auswirkungen auf das Landschaftsbild. Durch das Verbot einer dauerhaften Beleuchtung der Anlage wird eine optische Fernwirkung bei Nacht vermieden.

2.3.1.5 Schutzgut Luft/Klima

Die Luft und Klimaverhältnisse werden durch die Anlage der Photovoltaikanlage nicht negativ beeinträchtigt. Es erfolgt sogar eine Verbesserung durch Reduzierung des CO₂-Ausstoßes.

2.3.2 Landschaftspflegerische Maßnahmen und Festsetzungen

Diese werden im Bereich des Geltungsbereichs des Bebauungsplanes durchgeführt.

2.3.2.1 Pflege innerhalb der eigentlichen Freiflächenphotovoltaikanlage

Derzeitige Nutzung/ Bestand: Acker, intensiv bewirtschaftet

Entwicklungsziel: artenreiches Extensivgrünland

Artenanreicherung des Gebiets

Die Pflege des Grünlandes innerhalb der PV-Anlage erfolgt durch 1 bzw. 2 schürige Mahd ohne Düngung der Fläche.

Dabei werden etwa drei Viertel der Fläche zweischürig gemäht, mit dem ersten Schnitt ab 1. Juli und dem zweiten Schnitt ab 30. August.

Das verbleibende Viertel wird einmalig mit dem zweiten Schnitt ab 30. August gemäht. Die Abschnitte mit ein- oder zweimaliger Mahd sollen dabei jährlich anders innerhalb der Fläche verteilt sein, um einen gleichmäßigen Nährstoffentzug zu gewährleisten. Alternativ ist eine extensive Beweidung durch Schafe möglich.

Damit wird sichergestellt, dass Vogelarten, die ihre Nester am Boden anlegen, durch die Mahd nicht bei der Brutausübung beeinträchtigt werden. Gleichzeitig ist eine Grünlandpflege oder -bewirtschaftung erforderlich, um langfristig eine Verbuschung zu verhindern und einen Nährstoffentzug zu erreichen. Ebenso werden damit günstige Nahrungsbedingungen für die in der Hecke brütenden Vogelarten geschaffen.

Auf dem gesamten Grünland innerhalb der Photovoltaikanlage ist der Einsatz Dünger und Pestiziden zu untersagen.

Aufkommende Neophyten (Indisches Springkraut, Herkulesstaude, kanadische Goldrute, japanischer Knöterich) sind auf der gesamten Fläche frühzeitig zu beseitigen.

2.3.3 Ausgleich unvermeidbarer Beeinträchtigungen / Eingriffsregelung

Die Eingriffsregelung wird im vorliegenden Fall nach dem Leitfaden 'Bauen im Einklang mit Natur und Landschaft', 2021 in Verbindung mit dem Hinweispapier „Bau- und landesplanerische Behandlung von Freiflächen-Photovoltaikanlagen“ des Bayerischen Staatsministeriums für Wohnen, Bau und Verkehr von 10.12.2021 durchgeführt. Da die bauliche Nutzung durch PV-Freiflächenanlagen von einer Bebauung mit Gebäuden (einschl. deren Erschließung) deutlich abweicht, werden für die Bewältigung der Eingriffsregelung bei PV-Freiflächenanlagen in dem Hinweispapier spezifische Hinweise gegeben. Diese gelten ausschließlich für Bauleitplanverfahren zu PV-Freiflächenanlagen.

Die Grundlage für die Beurteilung der Eingriffsschwere ist der Flächenzustand vor Beginn der Maßnahmen.

2.3.3.1 Bestandserfassung und Bewertung

Die Bestandserfassung und -bewertung erfolgt anhand vorhandener Untersuchungen sowie eigener Erhebungen.

Maßgebend für die Erfassung und Bewertung ist der tatsächliche Zustand der Schutzgüter im Untersuchungsraum vor dem Eingriff.

Die Bewertung des Ausgangszustands wird maßgebend davon bestimmt, welche Bedeutung den jeweiligen Schutzgütern zukommt. Die Bedeutung des jeweiligen Schutzgutes lässt sich anhand der wesentlichen wertbestimmenden Merkmale und Ausprägungen in die Kategorien gering, mittel und hoch einteilen. Die Bewertung zum Schutzgut Arten und Lebensräume erfolgt in Anlehnung an die Biotopwertliste zur Bayerischen Kompensationsverordnung.

Bewertung des Ausgangszustands

Nr.	Schutzgut	Beschreibung	Kategorie
1	<u>Arten & Lebensräume</u>	Intensiv bewirtschaftete Äcker	geringe Bedeutung
2	<u>Boden & Fläche</u>	Anthropogen überprägter Boden ohne kulturhistorische Bedeutung oder Eignung für die Entwicklung von besonderen Biotopen	mittlere Bedeutung
3	<u>Wasser</u>	Flächen mit dauerhaft abgesenktem Grundwasser	geringe Bedeutung

4	<u>Klima / Luft</u>	Flächen ohne kleinklimatisch wirksame Luftaustauschbahnen	geringe Bedeutung
5	Landschaftsbild	begrenzte Fernwirkung durch eingegrenzte Lage	mittlere Bedeutung

2.3.3.2 Ermittlung des Ausgleichsbedarfes

Gemäß dem aktuellen Hinweispapier zur Bau- und landesplanerische Behandlung von Freiflächen-Photovoltaikanlagen kann bei Einhaltung einer Reihe von Maßgaben bei der Detaillierung der Photovoltaikanlage auf Ebene der verbindlichen Bauleitplanung davon ausgegangen werden, dass Beeinträchtigungen des Naturhaushaltes weitgehend oder sogar vollständig vermieden werden können.

Wenn der Ausgangszustand der Anlagenfläche gemäß Biotopwertliste als „intensiv genutzter Acker“ (BNT A11 gemäß Biotopwertliste) und/oder „intensiv genutztes Grünland“ (BNT G11 gemäß Biotopwertliste) einzuordnen ist und die im nachfolgenden aufgeführten Vermeidungsmaßnahmen eingehalten werden, entsteht gemäß dem Hinweispapier kein Ausgleichsbedarf für den Naturhaushalt.

Können die Maßgaben dagegen nur teilweise eingehalten und die Maßnahmen nur teilweise umgesetzt werden, ist der Ausgleichsbedarf zu ermitteln und um die durch ökologischen Gestaltungs- und Pflegemaßnahmen erreichbare Vermeidung zu reduzieren.

Im Folgenden sind die gemäß Hinweispapier erforderlichen Maßnahmen aufgelistet:

Maßnahmen	Umsetzung	
	ja	nein
<u>Grundsätzliche Vermeidungsmaßnahmen</u>		
- Standortwahl unter Beachtung der Standorteignung (Ausschluss- und Restriktionsflächen)	<input checked="" type="checkbox"/>	<input type="checkbox"/>
- Keine Überplanung naturschutzfachlich besonders wertvoller Bereiche (z.B. amtlich kartierte Biotope, Bodendenkmäler und Geotope, Böden mit sehr hoher Bedeutung als Archiv der Natur- und Kulturgeschichte gemäß § 2 Bundesbodenschutzgesetz - BBodSchG)	<input checked="" type="checkbox"/>	<input type="checkbox"/>
- 20 cm Abstand des Zauns zum Boden bzw. anderweitige Zäunungen, durch die dieselbe Durchlässigkeit für Klein- und Mittelsäuger etc. gewährleistet werden kann	<input checked="" type="checkbox"/>	<input type="checkbox"/>
- Fachgerechter Umgang mit Boden gemäß den bodenschutzgesetzlichen Vorgaben	<input checked="" type="checkbox"/>	<input type="checkbox"/>
- Standortwahl auf intensiv genutztem Acker- oder Grünland	<input checked="" type="checkbox"/>	<input type="checkbox"/>
<u>Vermeidung durch ökologische Gestaltungs- und Pflegemaßnahmen</u>		
o Grundflächenzahl (= GRZ = Maß der baulichen Nutzung) $\leq 0,5$	<input type="checkbox"/>	<input checked="" type="checkbox"/>
o zwischen den Modulreihen mind. 3 m breite besonnte Streifen	<input type="checkbox"/>	<input checked="" type="checkbox"/>
o Begrünung der Anlagenfläche unter Verwendung von Saatgut aus gebietseigenen Arten bzw. lokal gewonnenen Mähgut,	<input checked="" type="checkbox"/>	<input type="checkbox"/>
o keine Düngung,	<input checked="" type="checkbox"/>	<input type="checkbox"/>
o kein Einsatz von Pflanzenschutzmitteln,	<input checked="" type="checkbox"/>	<input type="checkbox"/>

o 1- bis 2- schürige Mahd (Einsatz von insektenfreundlichen Mähwerk, Schnitthöhe 10 cm) oder/auch standortangepasste Beweidung oder/auch	<input checked="" type="checkbox"/>	<input type="checkbox"/>
o kein Mulchen innerhalb der Anlage	<input type="checkbox"/>	<input checked="" type="checkbox"/>

Im vorliegenden Fall werden die Maßnahmen nicht vollständig umgesetzt, so dass der Ausgleichsbedarf rechnerisch zu ermitteln ist. Dabei ist wird als Eingriffsfläche die Fläche des Geltungsbereiches ohne Eingrünungsmaßnahmen angenommen, also die Fläche innerhalb des Zaunes. Als Eingriffsfaktor wird gemäß den Vorgaben des Leitfadens 'Bauen im Einklang mit Natur und Landschaft', 2021 die Grundflächenzahl angesetzt.

<u>Bestandserfassung Schutzgut Arten und Lebensräume</u>				
Bezeichnung	Fläche (m ²)	Bewertung (WP)	GRZ/ Eingriffs-faktor	Ausgleichs-bedarf (WP)
Intensiv bewirtschaftete Äcker (A11)	73.118	2	0,80	116.988
Summe:	73.118			116.988
Summe Ausgleichsbedarf (WP)				116.988
<u>Berücksichtigung der durch ökologischen Gestaltungs- und Pflegemaßnahmen erreichte Vermeidung (siehe auch Tabelle der Maßnahmen) – Reduzierung um Planungsfaktor</u>				
Vermeidungsmaßnahme	Sicherung		Planungsfaktor	
Einhaltung der im Hinweispapier genannten Maßgaben. Eingriff wird zum Großteil vermieden, positive Effekte möglich	Festsetzung in BBP		50%	
Summe			50 %	
Summe Ausgleichsbedarf (WP)				58.494 WP

2.3.3.3 Bewertung des Ausgleichs

Ausgleichsumfang und Bilanzierung Schutzgut Arten und Lebensräume									
Maßnahmen Nr.	Ausgangszustand nach der BNT-Liste			Prognosezustand nach der BNT-Liste			Ausgleichsmaßnahme		
	Code	Bezeichnung	Bewertung (WP)	Code	Bezeichnung	Bewertung (WP)	Fläche (m ²)	Aufwertung	Ausgleichsumfang in WP
A1	A11	Intensiv bewirtschaftete Äcker	2	K132	artenreiche Säume und Staudenfluren	8	173	6	1.038
A2	A11	Intensiv bewirtschaftete	2	B112	mesophile Hecken	10	942	8	7.536

		Äcker							
A3	A11	Intensiv bewirtschaftete Äcker	2	G212	mäßig extensive genutztes artenreiches Grünland	8	11.841	6	71.046
Summe Ausgleichsumfang im Wertpunkten									79.620 WP
Bilanzierung									
Summe Ausgleichsumfang						79.620 WP			
Summe Ausgleichsbedarf						58.494 WP			
Differenz						+ 21.126 WP			

Nach Gegenüberstellung des Kompensationsbedarfes und -umfangs verbleibt gemäß der Bilanzierung ein Überschuss von 21.126 WP. Der Eingriff kann damit als ausgeglichen angesehen werden.

Die Maßnahmen auf der Ausgleichsfläche werden unter Punkt 2.3.4 – Maßnahmen auf Ausgleichsflächen näher benannt sowie in die Festsetzungen des Bebauungsplanes unter Punkt 8 aufgenommen. Die notwendigen Ausgleichsflächen sind nach Inkrafttreten des Bebauungsplanes dem Bayerischen Landesamt für Umwelt (LfU) zur Aufnahme in das Ökoflächenkataster zu melden. Die Ausgleichsmaßnahme ist spätestens ein Jahr nach Fertigstellung der Anlage herzustellen.

2.3.4 Maßnahmen auf den Ausgleichsflächen

Ausgleichsmaßnahmen:

Maßnahme A1: Entwicklung von Saumstrukturen

Derzeitige Nutzung/ Bestand: Acker, intensiv bewirtschaftet

Entwicklungsziel: Ackerrandstreifen mit Altgrasbestand,
 Artenanreicherung des Gebiets

Pflege der Säume und Altgrasstreifen sowie Entwicklung vom Saumstruktur

Auf den nicht bepflanzten Bereichen zwischen Hecke und den angrenzenden Flächen in den als A1 gekennzeichneten Bereichen sollen sich Altgras- und Saumbereiche entwickeln. Der Saum ist in zwei- bis dreijährigen jährigen Turnus im Herbst abschnittsweise zu mähen und das Mähgut abzufahren.

Der Einsatz von Düngern oder Pestiziden ist unzulässig

Die Fertigstellung ist bei der UNB zu melden und ein Abnahmetermin ist zu vereinbaren. Die Kopien der Lieferscheine der Bepflanzung der Ausgleichsfläche sowie die Autochthonitätsnachweise sind an die UNB zu übermitteln.

Maßnahme A2: Flächeneingrünung mit Heckenpflanzung

Derzeitige Nutzung/ Bestand: Acker, intensiv bewirtschaftet

Entwicklungsziel: Wildgehölzhecken
 Artenanreicherung des Gebiets

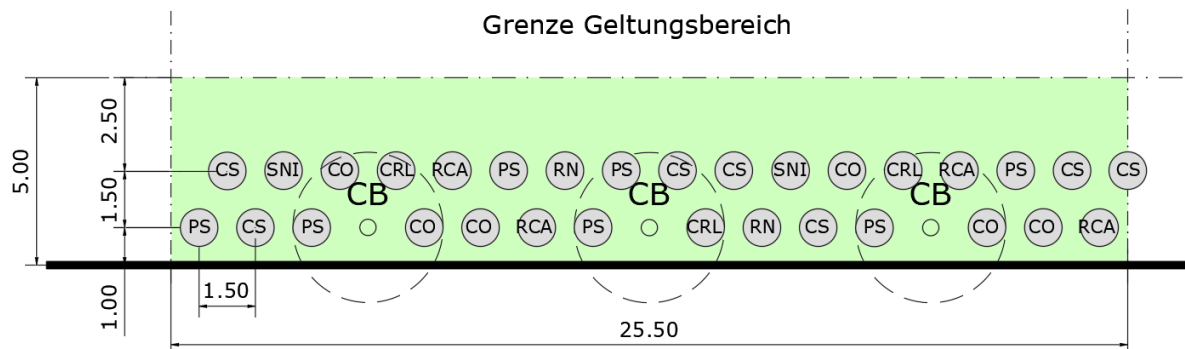
Herstellung der Ausgleichsflächen:

Bepflanzung der Ausgleichsfläche mit Hecken gemäß Pflanzschema. Die gesetzlichen Mindestabstände zu landwirtschaftlichen Grundstücken (gem. AGBGB) sind in den Pflanzschemen berücksichtigt.

Die Gehölze müssen aus autochthoner Anzucht des Vorkommensgebietes 6.1 „Alpenvorland“ stammen. Die Pflanzenqualität muss den Gütebestimmungen für Baumschulpflanzen der Forschungsge-

sellschaft Landschaftsentwicklung-Landschaftsbau e.V. entsprechen (Mindestqualität: v.Str., H 60-100 cm). Die Pflanzungen sind fachgerecht zu pflegen und in ihrem Bestand dauerhaft zu sichern. Nicht angewachsene Gehölze sind in der nächsten Pflanzperiode durch Gehölze gleicher Art und Größe zu ersetzen.

Die Fertigstellung ist bei der UNB zu melden und ein Abnahmeterrmin ist zu vereinbaren. Die Kopien der Lieferscheine der Bepflanzung der Ausgleichsfläche sowie die Autochthonitätsnachweise sind an die UNB zu übermitteln.



Artenliste:

Rosa canina	Hundsrose	Cornus sanguinea	Roter Hartriegel
Sambucus nigra	Schwarzer Holunder	Corylus avellana	Hasel
Crataegus laevigata	Zweiggriffliger Weißdorn	Prunus spinosa	Schlehe
Rhamnus catharticus	Kreuzdorn	Carpinus betulus	Hainbuche

Pflege der Hecken:

In den ersten drei Jahren sind die Heckenbereiche auszumähen, um ein sicheres Anwachsen der Pflanzung zu gewährleisten.

Im weiteren Anschluss ist ein abschnittsweises „Auf den Stock setzen“, im Abstand von mindestens 7 Jahren möglich. In den auf den Stock gesetzten Bereichen sind Überhälter in Form von einzelnen Bäumen bzw. Sträuchern zu belassen. Das Schnittgut ist aus dem Heckenbereich zu entfernen. Der Zeitraum für diese Pflegemaßnahme beschränkt sich auf den Zeitraum von 01. Oktober bis 28. Februar.

Maßnahme A3: Entwicklung von artenreichem Extensivgrünland

Derzeitige Nutzung/ Bestand: Acker, intensiv bewirtschaftet

Entwicklungsziel: artenreiches Extensivgrünland
Artenanreicherung des Gebiets

Einsaat:

Ggf. verunreinigten Boden abtragen und fachgerecht entsorgen, Umbruch der vorhandenen Flächen, bei Bedarf Tiefenlockerung der gesamten Fläche, alle Fremdkörper sind von der Fläche zu entfernen. Die Fläche ist einzuebnen und danach mit autochthonem Saatgut einzusäen und anzuwalzen und für ausreichend Feuchtigkeit während und nach der Keimungsphase zu achten.

Der Aufwuchs ist ein- bis zweimal jährlich zu mähen und das Mähgut abzufahren. Etwa drei Viertel der Fläche wird zweischürig (erster Schnitt ab 01. Juli, zweiter Schnitt ab 15. August) gemäht, das verbleibende Viertel einschürig (ab 15. August). Die Verteilung der ein- bzw. zweischürigen Teilflächen ist jährlich wechselnd anzuordnen.

Der Einsatz von Düngemitteln und Pestiziden ist ausgeschlossen.

2.4 Alternative Planungsmöglichkeiten

Potenzielle Standorte für Photovoltaikanlagen ergeben sich aus den Vorgaben des Landesentwicklungsprogrammes sowie Regionalplanes, den Förderbedingungen des Erneuerbare-Energien-Gesetzes und den natürlichen Gegebenheiten der einzelnen Flächen in Bezug auf Biotopausstattung, Ausrichtung und zu erwartende Sonnenstrahlung.

Laut Landesentwicklungsprogramm Bayern sollen Photovoltaik-, auf vorbelasteten Flächen errichtet werden. Von dem Anbindungsgebot gemäß LEP 3.3 (Z) werden Photovoltaik- und Biomasseanlagen in der Begründung zu diesem Gebot explizit ausgenommen. Somit ist eine Anbindung der Flächen an eine Siedlungseinheit nicht notwendig.

Nach der Novellierung des EEG aus dem Jahre 2021 können Freiflächenanlagen gefördert werden, wenn sich die Anlage auf Konversionsflächen aus wirtschaftlicher, verkehrlicher, wohnungsbaulicher oder militärischer Nutzung, entlang von Autobahnen oder Schienenwegen in einem Korridor von 200 m gemessen vom äußeren Rand der befestigten Fahrbahn, wobei innerhalb dieses Korridors ein mindestens 15 m breiter Korridor freigehalten werden soll.

Zusätzlich sieht das EEG die Förderung von Freiflächenphotovoltaikanlagen über 750 kW und bis maximal 20 MPW auf Acker- und Grünlandflächen in benachteiligten Gebieten vor, wenn die Bundesländer eine entsprechende Rechtsverordnung erlassen. Gemäß dem Energieatlas Bayern fällt das Gemeindegebiet Winterbach vollständig in diese Förderkulisse.

Im Rahmen eines Bauleitplanverfahrens zum vorhabenbezogenen Bebauungsplan „Solarpark Rechbergreuthen“ wurde auf Forderung des Landratsamtes Günzburg ein Standortkonzept für eine Freiflächen-Photovoltaik-Anlage im Gebiet der Gemeinde Winterbach erstellt. Die Grundlage dieses Standortkonzeptes bilden Ausschlussgebiete, Restriktionsgebiete sowie vorrangig geeignete Flächen.

Als Ausschlussflächen wurden dabei folgende Flächen benannt:

- Siedlungsbereiche
- Waldflächen
- Nationalparke, Naturschutzgebiete, Naturdenkmäler, geschützte Landschaftsbestandteile,
- Natura 2000 Gebiete, soweit die Erhaltungsziele betroffen sind, oder Wiesenbrütergebiete
- Gesetzlich geschützte/ amtlich kartierte Biotope
- Rechtlich festgesetzte Ausgleichs- und Ersatzflächen (Ökoflächenkataster)
- Standorte oder Lebensräume mit besonderer Bedeutung für europarechtlich geschützte Arten oder Arten, für die Bayern eine besondere Verantwortung hat oder für besonders oder streng geschützte Arten des Bundesnaturschutzgesetzes
- besonders bedeutende oder weithin einsehbare Landschaftsteile (landschaftsprägende Höhenrücken, Kuppen und Hanglagen und ähnliche)
- sonstige Landschaften oder Bereiche mit herausragender Bedeutung für Landschaftsbildes, Erholung, zur Sicherung historischer Kulturlandschaften oder des landesweiten Biotopverbundes
- Böden mit sehr hoher Bedeutung für die natürlichen Bodenfunktionen gemäß § 2 BBodSchG
- Überschwemmungsgebiete
- Bodendenkmäler und Geotope
- Vorranggebiete gemäß Regionalplan für andere Nutzungen, die mit der Nutzung „Photovoltaik“ nicht vereinbar sind

Des Weiteren wurden folgende eingeschränkt geeignete Standorte aus der Suchkulisse für geeignete Standorte ausgeschlossen:

- Landschaftsschutzgebiete
- landschaftliche Vorbehaltsgebiete
- Landwirtschaftliche Böden hoher Bonität (Ausschluss aller Flächen mit einer für den Landkreis überdurchschnittlichen Acker-/Grünlandzahl)

- Großräumig (von Siedlungen oder überörtlichen Verkehrsachsen) unzerschnittene Landschaftsräume
- Bedeutende historische Kulturlandschaften
- Landschaftsbereiche, die für den Tourismus oder die Naherholung von besonders hoher Qualität sind.

Eine Eignung der von diesen Kriterien betroffenen Flächen soll einer Einzelfallprüfung unterzogen werden

Im weiteren Schritt wurden folgende vorrangig geeignete Flächen definiert:

- versiegelte Konversionsflächen aus wirtschaftlicher und militärischer Nutzung/ Siedlungsbrachen und sonstige brachliegende, ehemals baulich genutzte Flächen
- Abfalldeponien und Altlastflächen (unter Beachtung des Sanierungsbedarfes/ Abfallrechtlicher Vorschriften)
- Flächen im räumlichen Zusammenhang mit größeren Gewerbegebieten im Außenbereich
- Trassen entlang größerer Verkehrsstrassen (Schienenwege und Autobahnen) und Lärmschutzeinrichtungen
- Sonstige durch Infrastruktur Einrichtungen veränderte Landschaftssauschnitte, z.B. Hochspannungsleitungen, Windräder etc.
- Flächen ohne besondere Landschaftliche Eigenart, wie Ackerflächen oder Intensivgrünland innerhalb der benachteiligten Gebiete, insbesondere in Lagen ohne Fernwirkung.

Versiegelte Flächen oder Konversionsflächen sind im Gemeindegebiet von Winterbach in der gewünschten Größenordnung von etwa 8 bis 10 Hektar nicht verfügbar. Eine Autobahn oder Bahnlinie ist im Gemeindegebiet ebenfalls nicht vorhanden. Mögliche Standorte für großflächige Photovoltaikanlagen können sich demnach im gesamten Gebiet der Gemeinde Winterbach auf intensiv genutzten Acker- Grünlandflächen befinden. Dabei sind Bereiche außerhalb der Landschaftlichen Vorranggebiete zu bevorzugen.

Da sich die für die vorliegende Planung gewählten Flächen angrenzend an den Bereich der Potenzialfläche Nr.7 befinden, sind die gewählten Flächen näher zu untersuchen. Ausschlusskriterien wie artenschutzrechtliche Belange sind für die Flächen nicht erkennbar. Die zu untersuchenden Flächen liegen nicht im Bereich der Ausschluss- oder Restriktionsgebiete und befinden sich auf landwirtschaftlich genutzten Grundstücksflächen mit einer Ackerzahl zwischen 37-53 und liegen damit unter dem Durchschnitt des Landkreises Günzburg (56).

Die gewählten Flächen befinden sich auf einer landwirtschaftlichen Fläche im benachteiligten Gebiet ohne besondere Bedeutung für das Landschaftsbild oder sonstige Schutzgüter und bietet sich durch ihre Lage und die im Umgriff der Planung vorhandenen Gehölzstrukturen, Höhenabwicklung für eine Landschaftsbildschonende Nutzung mit Photovoltaik an. Es entstehen nur geringe Auswirkungen auf die Schutzgüter. Aufgrund dieser Voraussetzungen sind die Fläche für eine rentable Nutzung als Photovoltaikanlage gut geeignet.

Da die Photovoltaikanlage nach Beendigung der Nutzung vollständig rückzubauen ist, stehen die Flächen damit für bisherige Nutzungen zur Verfügung. Sie ist durch ihre Lage und den Bestand im Planungsbereich für eine landschaftsschonende Planung geeignet.

Planungsalternativen innerhalb des Geltungsbereiches

Auf Ebene des Bebauungsplanes sind Planungsalternativen innerhalb des Geltungsbereiches zu betrachten. Bei Photovoltaikanlagen sind aufgrund der geringen inneren Erschließung der Anlagen meist keine großen Unterschiede zwischen Varianten zu erkennen.

Innerhalb des Geltungsbereiches des Bebauungsplanes bieten sich keine Alternativen zur Erschließung der Flächen an. Die Erschließung von einem nördlich und östlich der Fläche verlaufenden Flurweg ist die einzige logische Möglichkeit.

Die Baugrenzen ergeben sich aus den erforderlichen Abständen an den Grenzen, um eine Umfahrung zu ermöglichen. Sinnvolle Alternativen sind hier nicht zu erkennen.

3. Zusätzliche Angaben

3.1 Beschreibung der Methodik und Hinweise auf Schwierigkeiten und Kenntnislücken

Da es sich bei der Planung um einen relativ überschaubaren Bereich zur Sondernutzung mit Photovoltaikanlagen handelt, sind weiträumige Auswirkungen auf den Naturhaushalt unwahrscheinlich. Daher ist der Untersuchungsbereich auf den Geltungsbereich des Bebauungsplans und die direkt angrenzenden Bereiche begrenzt. Eine Fernwirkung ist bei den meisten umweltrelevanten Faktoren nicht zu erwarten. Ausnahmen bilden lediglich das Landschaftsbild sowie Immissionen. Der Untersuchungsraum ist bei diesen Schutzgütern entsprechend weiter gefasst.

Die Bestandserhebung erfolgt durch ein digitales Luftbild, das mit der digitalen Flurkarte überlagert wurde.

Darüber hinaus sind Daten des Fachinformationssystems Naturschutz (FIS-Natur), des Arten- und Biotopschutzprogramms, des Bodeninformationssystems Bayern, des Bayerischen Denkmaltlas, des Geotopkatasters Bayern, des Regionalplanes und Landesentwicklungsprogrammes, u.ä. ausgewertet worden.

Die vorliegenden aufgeführten Rechts- und Bewertungsgrundlagen entsprechen dem allgemeinen Kenntnisstand und allgemein anerkannten Prüfungsmethoden. Schwierigkeiten oder Lücken bzw. fehlende Kenntnisse über bestimmte Sachverhalte, die Gegenstand des Umweltberichtes sind, sind nicht erkennbar.

Es bestehen keine genauen Kenntnisse über den Grundwasserstand.

Da eine objektive Erfassung der medienübergreifenden Zusammenhänge nicht immer möglich und in der Umweltprüfung zudem auf einen angemessenen Umfang zu begrenzen ist, gibt die Beschreibung von Schwierigkeiten und Kenntnislücken den beteiligten Behörden und auch der Öffentlichkeit die Möglichkeit, zur Aufklärung bestehender Kenntnislücken beizutragen.

3.2 Beschreibung der geplanten Maßnahmen zur Überwachung der erheblichen Auswirkungen

Die Maßnahmen auf den Ausgleichsflächen sind nach ihrer Fertigstellung an die Untere Naturschutzbehörde, Landkreis Günzburg zu melden und ein gemeinsamer Abnahmetermin zu vereinbaren.

Im Anschluss ist die Entwicklung der Flächen durch regelmäßige, mindestens jährliche Kontrollen zu überwachen und die Pflege gegebenenfalls anzupassen.

3.3 Allgemein verständliche Zusammenfassung

Für einen Geltungsbereich von insgesamt ca. 8,98 ha wird der vorhabenbezogene Bebauungsplan „Solarpark Rechbergreuthen II“, Gemeinde Winterbach aufgestellt.

Die nachstehende Tabelle fasst die Ergebnisse zusammen:

Schutzgut	Baubedingte Auswirkungen	Anlagebedingte Auswirkungen	Betriebsbedingte Auswirkungen	Ergebnis
Mensch / Gesundheit	geringe Erheblichkeit	geringe Erheblichkeit	geringe Erheblichkeit	gering
Tiere und Pflanzen	geringe Erheblichkeit	mittlere Erheblichkeit	geringe Erheblichkeit	gering
Boden	geringe Erheblichkeit	geringe Erheblichkeit	geringe Erheblichkeit	gering
Wasser	geringe Erheblichkeit	geringe Erheblichkeit	geringe Erheblichkeit	gering
Luft / Klima	nicht betroffen	nicht betroffen	nicht betroffen	nicht betroffen
Landschaft/ Erholung	gering Erheblichkeit	mittlere Erheblichkeit	mittlere Erheblichkeit	mittel
Kultur- und Sachgüter	nicht betroffen	nicht betroffen	nicht betroffen	nicht betroffen

Vermeidungsmaßnahmen verringern die Eingriffe in den Natur- und Landschaftshaushalt, so dass die ökologische Funktionsfähigkeit des Landschaftsraumes erhalten bleibt.

Dauerhafte Beeinträchtigungen werden lediglich für das Schutzgut Landschaftsbild erwartet, die jedoch unter Berücksichtigung der Minimierungsmaßnahmen in Kauf genommen werden können.

Durch grünordnerische und ökologische Festsetzungen für den Geltungsbereich sowie durch die Bereitstellung von Ausgleichsflächen wird eine ausgeglichene Bilanz von Eingriff und Ausgleich erzielt.

3.4 Quellenangaben

- Quellen:
- BAYERISCHES GEOLOGISCHES LANDESAMT
(1981 Hrsg.):
Geologische Karte von Bayern 1:500.000
München
- BAYERISCHES STAATSMINISTERIUM FÜR WOHNEN, BAU UND VERKEHR UND
BAUEN (Hinweispapier „Bau- und landesplanerische Behandlung von Freiflächen-
Photovoltaikanlagen“)
München 2021
- BAYERISCHES LANDESAMT FÜR UMWELT:
Praxis-Leitfaden für die ökologische Gestaltung von Photovoltaik-
Freiflächenanlagen
Augsburg, 2014
- MEYNEN, E und SCHMIDTHÜSEN, J. (1953):
Handbuch der naturräumlichen Gliederung Deutschlands.
Verlag der Bundesanstalt für Landeskunde, Remagen.
- OBERSTE BAUBEHÖRDE IM BAYERISCHEN STAATSMINISTERIUM DES INNEREN:
Der Umweltbericht in der Praxis. Leitfaden zur Umweltprüfung in der
Bauleitplanung.
München
- SEIBERT, P. :
Karte der natürlichen potentiellen Vegetation mit Erläuterungsbericht.
1968
- BAYERISCHES FACHINFORMATIONSSYSTEM NATURSCHUTZ (FIN-WEB)
Stand 30.06.2022
- PLANUNGSVERBAND DONAU-ILLER:
Regionalplan Region 15– Donau-Iller
- RAUMINFORMATIONSSYSTEM BAYERN (RISBY ONLINE)
Stand 30.06.2022
- UMWELTATLAS BAYERN (Internetdienst)
Stand 30.06.2022